

河南建筑职业技术学院

高等职业教育质量年度报告

（2017）

2016年12月

内容真实性责任声明

本人郑重声明：学校对（河南建筑职业技术学院）质量年度报告（2017）及相关附件的真实性、完整性和准确性负责。

特此声明。

单位名称（盖章）：河南建筑职业技术学院

法定代表人（签名）：

年 月 日

目 录

1.学院概况

1.1 办学定位准确.....	1
1.2 办学条件优良.....	2
1.3 办学特色突出.....	4
1.4 发展目标明确.....	6

2.学生发展

2.1 招生形势连年走高,生源状况持续稳定.....	7
2.2 立足行业地方需求,学生就业状况良好.....	10
2.3 服务学生全面发展,构建多维培养机制.....	17
2.4 围绕双创教育目标,开展职业素质培养.....	31
2.5 继续教育引导助推,拓宽持续发展通道.....	39

3.教育教学改革

3.1 借力教学诊改,完善质量监控体系.....	41
3.2 创新培养模式,助推专业课程建设.....	42
3.3 发挥行业优势,深化校企合作深度.....	45
3.4 夯实师资基础,加强教师团队培养.....	50
3.5 推广信息技术,深化国际合作交流.....	57

4.服务社会

4.1 量身打造,为企业开展订单培养.....	61
4.2 对口需求,为行业进行职工培训.....	61
4.3 助力行业,承办首届省最美建筑.....	63

4.4 精准扶贫, 为贫困地区技术援助.....	65
5.政府保障支持	
5.1 政府保障到位, 住建厅支持有力.....	67
5.2 财政资金充足, 拨付与投入及时.....	68
6.面临主要问题	69
7.发展思路设想	69
附表	73
表 1 计分卡	73
表 2 资源表	73
表 3 国际影响表	74
表 4 服务贡献表	74
表 5 落实政策表	75

1 学院概况

1.1 办学定位准确

河南建筑职业技术学院始建于1956年，前身为河南省建筑职工大学，2002年开始举办普通高等职业教育，2008年改制为河南建筑职业技术学院，现隶属于河南省住房和城乡建设厅，是河南省唯一独立设置的建筑类高等职业院校。



学院全景图

学院顺应职业教育和建设行业改革发展趋势,抓住全省职业教育结构调整机遇,校准了学院的办学定位:积极适应经济发展新常态,紧紧围绕新型城镇化和建筑产业现代化这个大局,按照建立现代职业教育体系的要求,巩固、改造和提升土木建筑类传统技术专业,积极发展建设类新兴技术专业和新型服务业专业,加快形成以土木建筑类工

科专业为核心，城市规划建设管理、建筑工程管理与建筑市场管理、建设经济和建设法律等管理类、经济类、法律类新专业协调发展的专业体系，实现中职、高职和应用本科贯通培养，办成集学历教育、继续教育、社会培训于一体的建设类职业教育基地，全省建设行业一线技术技能人才培养基地，城市规划建设管理基层干部的继续教育培训基地，建设领域大众创业、万众创新的实践基地，建设领域科技推广基地，城市规划建设管理的应用型智库。

1.2 办学条件优良

学院占地 **41.9** 万平方米，建筑面积 **34.7** 万平方米，各项教学设施完备，教学仪器设备总值 **6512** 万元，图书馆藏书 **71.9** 万册，中外文期刊 **720** 余种，电子图书 **7.9** 万册，实现了校园无线网络全覆盖。



学院 2016 年新建成完工的图书馆

学院现有教职工 **631** 人，其中高级职称教师 **94** 人，博士硕士学历（学位）教师 **292** 名，双师素质教师 **247** 名，全国行业职业教育教学指导委员会委员 **3** 名，住建部专业指

导委员会委员 **4** 名，省级职业教育教学专家 **4** 名，省教育厅学术技术带头人 **16** 名。现有全日制高职在校生 **11654** 人。

学院设有土木工程系、建筑系、工程管理系、设备工程系、建设信息工程系、思想政治教育教学部、基础教学部和文艺体育教学部等 **8** 个教学系部。开设的专业全方位涵盖了建设行业的 **37** 个高职专业及 **5** 个专业方向。



学院系部组成示意图

学院是河南省高等职业教育品牌示范校，拥有建筑工程技术、工程造价、建筑装饰工程技术 **3** 个省级特色专业；建筑工程技术、工程造价、建筑装饰工程技术、楼宇智能化工程技术 **4** 个河南省综合改革试点专业；建筑工程施工专业秦继英工作室、工程造价专业王辉工作室 **2** 个省教育厅批准的技能名师工作室；建筑装饰工程技术、工程造价实训基地 **2** 个中央财政支持的专业服务产业项目建设点；建筑技术实训中心、建筑设备实训中心、建筑装饰实训中心、建筑综合实训中心、建筑工程管理实训基地 **5** 个省

级高等职业教育示范性实训基地；建有建筑装饰工程技术、建筑工程施工专业的中职学校教师骨干教师省级培训基地。



学院部分校企合作共建实训基地的匾额

学院拥有院属建筑规划设计室、建筑工程质量检测站、国家职业技能鉴定站、物业公司等科研生产机构、社会服务机构及校内实验实训中心和实训（验）场（区）14个、实验（实训）室88个。与省内外建设规划、勘察设计、工程施工与管理、市政工程建设与管理及各行各业的建设与管理部门和企业建立了广泛的联系，建有63个稳定的校外实习实训基地。

1.3 办学特色突出

作为河南省唯一独立设置的建筑类高等职业院校、河南省高等职业教育品牌示范校，学院办学特色鲜明突出。在六十年的办学历史中，学院形成了“求实严谨，团结奋进”的校风，确立了“育人为本、质量为先、立足就业、强化能力”的办学理念，坚持立足河南，面向全国，主动适应人才

市场需求和社会发展的需要，服务区域经济建设；立足建筑行业，面向建设系统，以专科层次高等职业教育为主体，积极探索本科层次职业教育和中高等职业教育人才培养衔接，稳定岗位培训规模；以土建类专业为龙头，以建设类专业为主体，管理、经济类等多专业交叉渗透、稳步发展。学院历年来获得荣誉无数，如河南省大中专毕业生就业评估优秀单位、河南省大中专毕业生就业工作先进集体、河南省住建厅先进单位、河南省职业教育校企合作先进单位等。

2016年学院新增荣誉称号

河南省职业教育品牌示范院校

（河南省教育厅、河南省人社厅、河南省财政厅）

河南省语言文字规范化示范学校（河南省教育厅）

最具就业竞争力的十佳典范高校（河南日报社）

最具品牌影响力的典范高校（河南日报社）

河南省建设百花奖（河南省建设文化协会）

.....

学院与省内外数百家用人单位建立了长期稳定的校企合作关系,就业率连年保持在90%以上,连续荣获“河南高等教育就业质量最佳示范院校”荣誉称号。2008年改制以来,学院已向社会输送建设类人才2万余人,并逐步发展成为河南省建设行业一线技术技能人才培养培训的核心基地。

1.4 发展目标明确

学院坚持社会主义办学方向，贯彻落实党的教育方针，按照中央和省委城市工作会议精神，按照国务院和省政府关于加快发展现代职业教育要求，坚持立德树人，坚持改革创新，全面提高教育质量，全面提升服务新型城镇化进程和建筑业转型升级的能力，培养建设领域急需的高技能复合型人才，力争把学院建成全国一流的建设类应用型院校。具体目标为：

树立高等职业教育意识，以大幅提升学院办学水平和人才培养质量为核心，以推进“大众创业、万众创新”、服务新型城镇化和建筑业转型升级为重点，积极参与现代职业教育质量和管理提升计划及全省职教二期攻坚计划的实施，建立符合新型城镇化和建筑产业转型升级需要、适应现代职业教育体系需要的人才培养目标和模式。2020年前，学院要进入全国建设类高等职业教育先进行列和全省优质高等职业院校20强，率先开展应用技术型本科教育试点，加快进入建设类应用技术型本科院校行列的步伐。

2 学生发展

2.1 招生形势连年走高，生源状况持续稳定

2.1.1 报考情况

2016年，学院招生计划为3800人，实际录取3800人，计划完成率100%。实际报到3539人，报到率93.13%。其中，单独招生16个专业共录取935人，实际报到901人，报到率96%；普通文史类线上考生959报考率82.82%、理工类备档线上考生1547报考率100%；“3+2”升段431人，实际报到404人，报到率93.74%；五年制第四年升入124人，实际报到123人，报到率99%；总报到人数4066人，报到率93%。

2016年高职生报到统计

类别	录取	报到	报到率
普通专科	3800	3539	93.13%
五年制一贯制第四年	124	123	99.00%
3+2升段专科	431	404	93.74%
合计	4355	4066	93.36%

2.1.2 录取情况

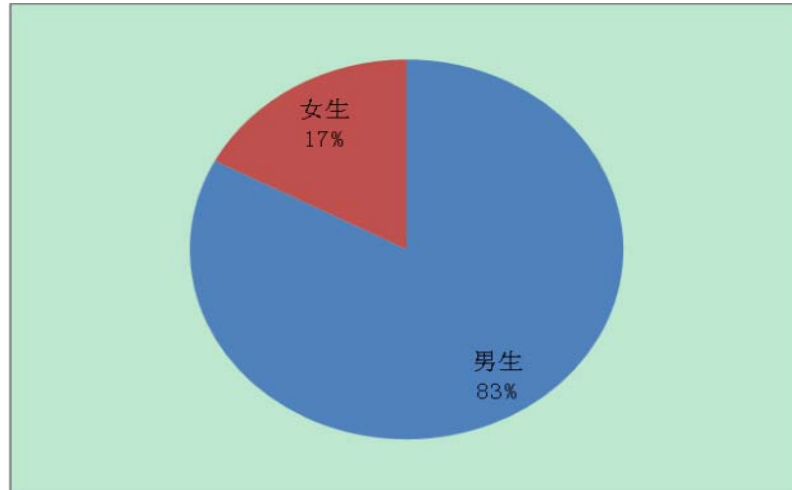
2015年河南建筑职业技术学院各专业录取统计见下表：

系别	专业	学制	计划	录取	报到	最高分	最低分	平均分
土木工程系	道路桥梁工程技术	3	51	51	44	396	202	299
	地下与隧道工程技术	3	22	22	20	378	198	288
	工程测量技术	3	66	66	57	368	191	279.5
	建筑钢结构工程技术	3	11	11	10	347	196	271.5
	建筑工程技术	3	766	766	698	355	194	274.5
	建筑工程技术 (建筑工程质量检测方向)	3	41	41	38	362	214	288
	建筑工程技术(缺陷修复方向)	3	4	4	3	324	225	274.5
	市政工程技术	3	22	22	21	386	207	296.5
建筑系	城乡规划	3	21	21	19	309	182	245.5
	古建筑工程技术	3	29	29	27	316	185	250.5
	环境艺术设计	3	51	51	48	321	185	253
	建筑设计	3	240	240	228	488	186	337
	建筑室内设计	3	368	368	345	502	184	343
	建筑装饰工程技术	3	292	292	267	489	185	337
	建筑装饰工程技术(装饰石材方向)	3	33	33	30	326	208	267
	园林工程技术	3	76	76	73	318	209	263.5
	建筑动画与模型制作	3	22	22	20	342	212	277
	展示艺术设计	3	9	9	8	318	175	246.5
工程 管理系	安全技术与管理	3	20	20	18	299	216	257.5
	房地产经营与管理	3	21	21	19	318	191	254.5
	工程造价	3	909	909	872	317	190	253.5
	会计(建设会计方向)	3	64	64	59	349	214	281.5
	建设工程管理	3	172	172	161	468	181	324.5
	建设工程管理 (工程招标采购与投标管理方向)	3	31	31	28	382	217	299.5
	建设工程监理	3	73	73	70	392	204	298
建筑经济管理	3	19	19	17	437	193	315	
设备工程系	城市燃气工程技术	3	9	9	8	372	207	289.5
	电梯工程技术	3	38	38	36	369	204	286.5
	给排水工程技术	3	26	26	24	361	212	286.5
	供热通风与空调工程技术	3	20	20	19	359	208	283.5
	建筑电气工程技术	3	20	20	18	387	212	299.5
	建筑设备工程技术	3	44	44	40	368	189	278.5
	建筑智能化工程技术	3	28	28	27	371	216	293.5
	物业管理	3	16	16	15	362	207	284.5
消防工程技术	3	18	18	16	318	215	266.5	
建设信息工程系	计算机应用技术	3	97	97	91	486	190	338
	建设项目信息化管理	3	3	3	2	362	214	288
	软件技术	3	34	34	30	311	201	256
	数字媒体应用技术	3	14	14	13	299	223	261
合计			3800	3800	3539			

2.1.3 新生结构

2016年,学院共报到3539人,其中男生3755人占78%,女生784人占22%。

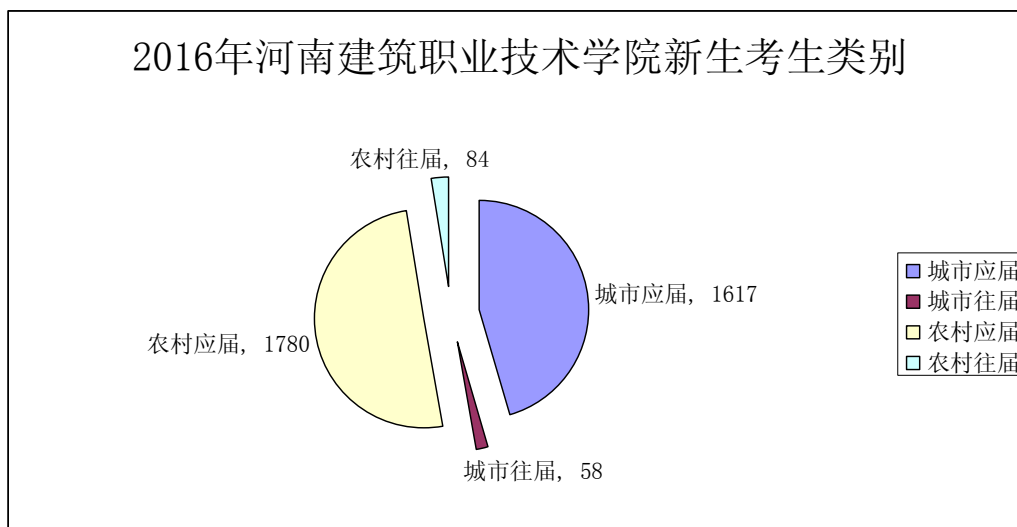
2016年学院新生男女比例统计见下图:



学院新生男女比例图

学院共报到3539人,其中城市应届1617人占45.69%,城市往届58人占1.64%,农村应届1780人占50.3%,农村往届84人占2.37%。

2016年录取新生考生类别统计见下图:



2016 新生生源类别及比例图

2.2 立足行业地方需求，学生就业状况良好

2.2.4 就业概况

多年来，学院的毕业生就业率始终保持较高水平。学院依托河南省建筑高等职业教育集团、河南省建设行业职业教育校企合作指导委员会两大平台，积极深化校企合作，通过与用人单位不断拓展合作内容，完善合作制度、探索合作方式，学院的就业工作朝着更加符合社会经济发展，更加满足行业职岗需求的方向阔步前行。

2.2.2 毕业生概况

2.2.2.1 各系毕业生性别分布情况

2016年，学院共有3976名毕业生，其中男生2911人，女生1065人。各系毕业生性别比例情况如下表所示：

系别	学历	总人数	男生	占比(%)	女生	占比(%)
土木工程系	大专	1090	988	90.6	102	9.4
建筑系	大专	773	509	65.8	264	34.2
工程管理系	大专	1153	656	56.9	497	43.1
设备工程系	大专	698	577	82.7	121	17.3
建设信息工程系	大专	262	181	69.1	81	30.9

各系毕业生性别分布情况表

2.2.2.2 毕业生分专业就业率及总就业率

学院2016届普通大专毕业生共3976人，截至2016年12月19日，毕业生就业率达到93.03%。具体分专业就业率情况如下表所示：

序号	院系	专业	总就业率
合计			93.03% (3699/3976)
土木工程系			92.02% (1003/1090)
1		工程测量技术	89.87% (71/79)
2		建筑工程技术	91.99% (781/849)
3		地下工程与隧道工程技术	92.16% (47/51)
4		基础工程技术	96.43% (54/56)
5		市政工程技术	90.91% (50/55)
建筑系			94.44% (730/773)
6		建筑设计技术	94.94% (169/178)
7		建筑装饰工程技术	92.22% (249/270)
8		园林工程技术	94.29% (99/105)
9		城镇规划	96.15% (50/52)
10		装饰艺术设计	98.65% (146/148)
11		广告与会展	85.00% (17/20)
工程管理系			92.02% (1061/1153)
12		建筑工程管理	87.86% (246/280)
13		工程造价	90.30% (447/495)
14		建筑经济管理	95.96% (95/99)
15		工程监理	96.85% (123/127)
16		工程招标采购与投标管理	98.11% (52/53)
17		房地产经营与估价	98.25% (56/57)
18		安全技术管理	100.00% (42/42)
设备工程系			94.99% (663/698)
19		工业分析与检验	96.97% (32/33)
20		建筑工程技术	95.65% (44/46)
21		建筑设备工程技术	92.86% (156/168)
22		供热通风与空调工程技术	100.00% (102/102)
23		建筑电气工程技术	93.14% (95/102)
24		楼宇智能化工程技术	90.00% (81/90)
25		给排水工程技术	97.59% (81/83)
26		消防工程技术	100.00% (36/36)
27		物业设施管理	94.74% (36/38)
建设信息工程系			92.37% (242/262)
28		计算机控制技术	95.12% (39/41)
29		计算机应用技术	89.41% (76/85)
30		软件技术	94.23% (49/52)
31		图形图像制作	92.86% (78/84)

毕业生分专业就业率一览表

2.2.2.3 毕业生就业地区分布及分析

据统计，2016届学院共有毕业生3976人，就业3699人，其中在河南工作的有3654人。按照长江三角洲（江苏省、浙江省、上海市）、珠江三角洲（广东省、海南省）、环渤海（北京市、天津市、辽宁省、山东省、山西省、河北省）、西北部（陕西省、甘肃省、青海省、宁夏、新疆）等地区划分，统计详情如下表所示：

就业地区	就业人数	占就业毕业生比例
河南省	3654	98.78%
长江三角洲	14	0.38%
珠江三角洲	6	0.16%
环渤海	17	0.46%
西北部	8	0.22%

就业地区分布一览表

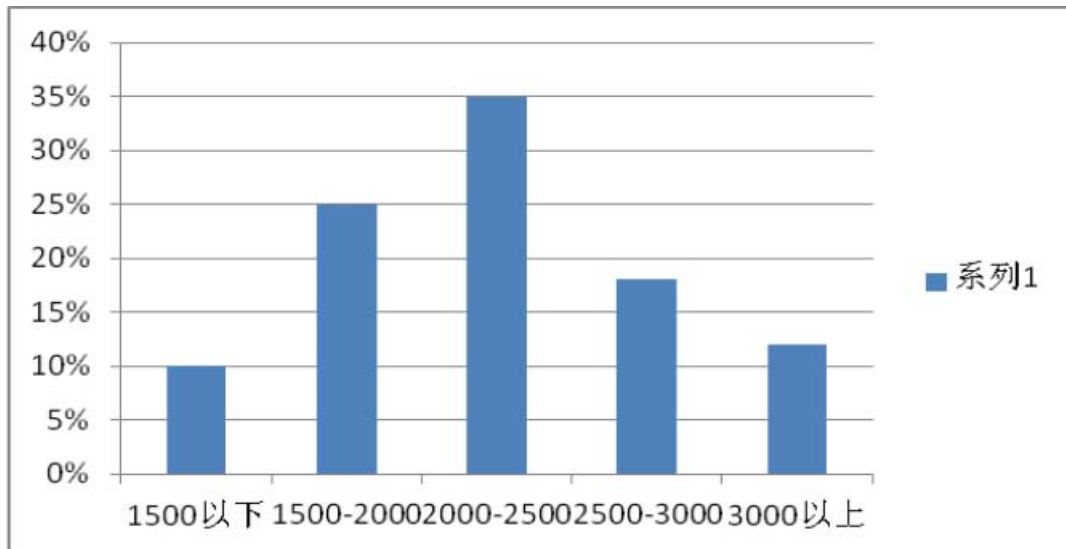
毕业生就业地区分布与学院生源分布呈正相关，学院2012年以来，招生计划全部为省内计划，没有省外计划，因此2016届毕业生户籍几乎全部在河南省内，加上近几年中原经济区的崛起，新型城镇化的建设，我省经济快速发展，省内基础建设人才需求量不断扩大，对毕业生来讲就业形势较好，因此，大多数毕业生会选择留在本省就业。

2.2.3 就业质量

2.2.3.1 就业岗位薪资待遇情况分析

为真实体现2016届毕业生就业岗位薪资待遇情况，学院采取抽样调查的方式进行了调研。根据反馈，用人单位提供的起薪主要集中于1500-3000元，而同一单位的不同岗位提供给不同学历毕业生的薪资水平也存在一定的差异，

比如郑州某房地产开发公司提供给专科毕业的现场管理技术人员的起薪是 3000 元左右，但提供给行政人员的起薪只有 2000 元左右，具体情况见下图。



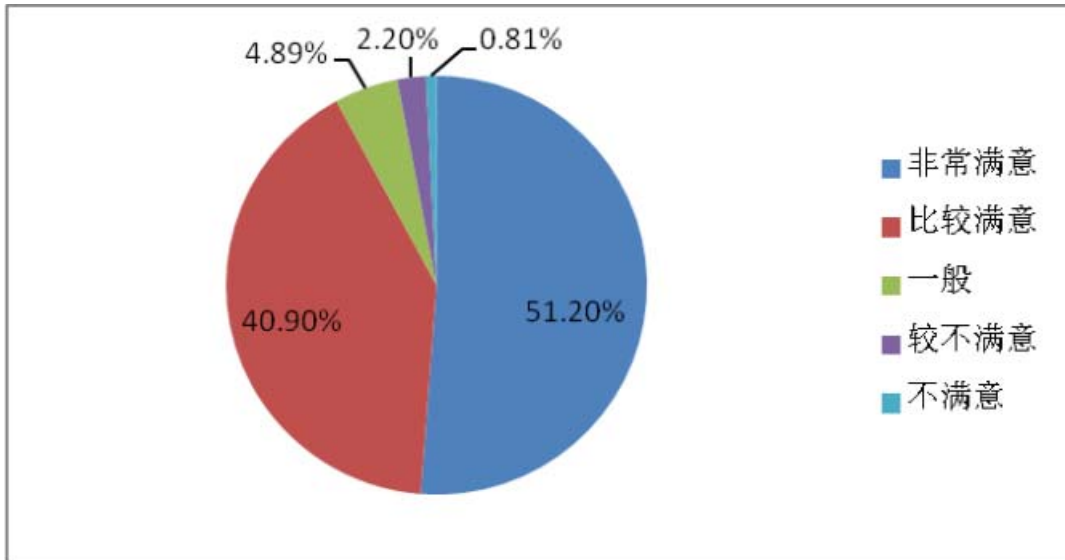
就业岗位薪资待遇分布图

在就业跟踪过程中，2016 届毕业生普遍反映郑州地区薪资待遇偏低，但总体来看，学院毕业生的薪资待遇符合所在地区应届毕业生薪资待遇的正常水平，大部分岗位入职后薪水发展空间较大。

2.2.3.2 毕业生满意度分析

● 对签约的满意度：

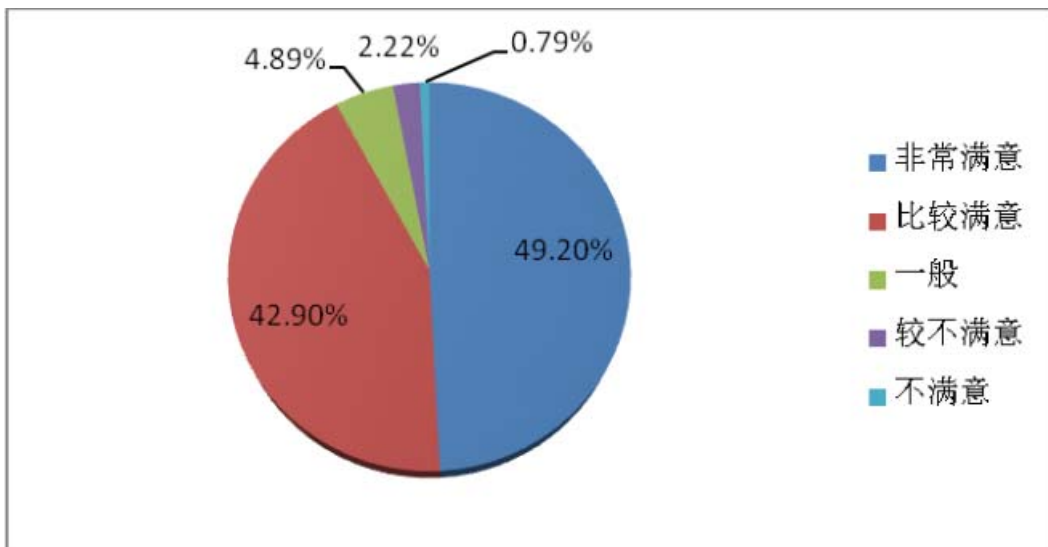
总体来看，2016 届毕业生对签约表示满意，认为“非常满意”和“比较满意”的毕业生占比超九成。



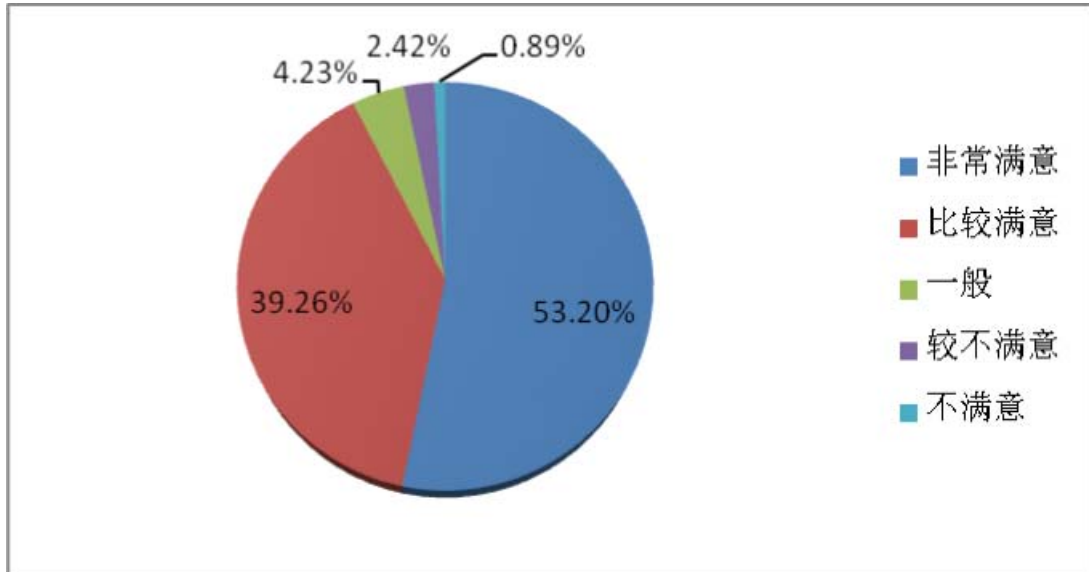
对签约的满意度分布图

● 对各系就业工作的满意度

各系部对毕业生开展的就业指导工作和对各年级学生开展的各种类型的生涯教育工作是学院总体就业工作的重要组成部分，是学院层面就业工作的延伸和补充。从下图中可以看出，毕业生对系部就业总体工作的满意度较高，选择非常满意和比较满意的比例在 90%以上。



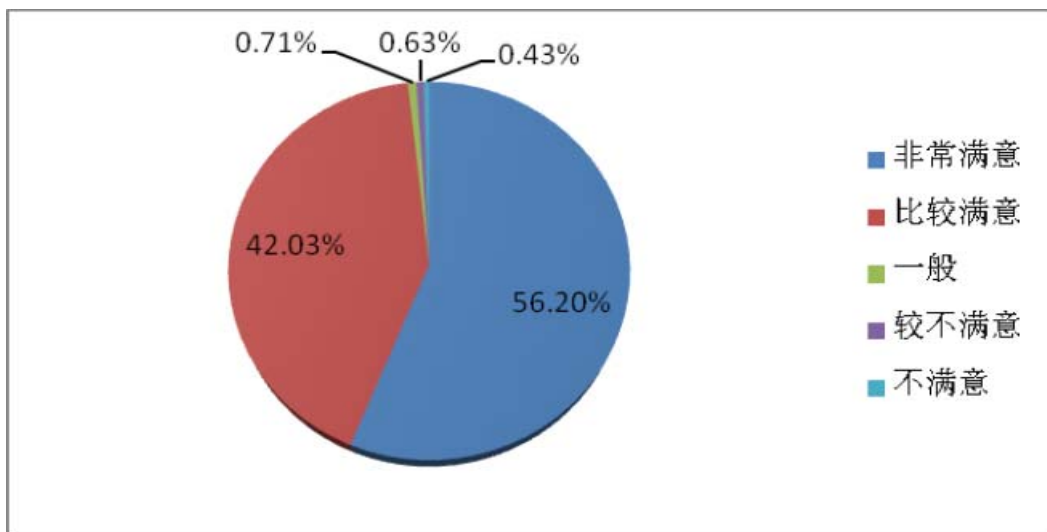
对就业工作人员责任心的满意度分布图



对就业工作人员服务态度的满意度分布图

● 对学院招生就业工作的满意度

从2016届毕业生对招生就业服务的总体印象来看，选择非常满意或比较满意的毕业生为98.23%，毕业生对学院招生就业工作的服务满意程度较高。



对招生就业服务工作的满意度分布图

[优秀毕业生案例]

周春言，男，29岁。学院工程管理系2007年毕业生，现任河南卓强企业管理咨询有限公司、河南卓强建筑工程有限公司总经理。



主要创业经历：

2008年创建“河南省龙地圣方网络科技有限公司”。公司发展目标是打造成河南大型建筑企业信息资源网络公司。2010年创建“河南卓强企业管理咨询有限公司”专注建筑企业内训，建筑职业技能培训，建筑职业资格考前培训等建筑相关培训业务。2014年在建筑培训的基础上成立了“河南卓强建筑工程有限公司”，把建筑培训和建筑施工紧密结合起来，在行业具有了一定的影响力。目前，公司正致力于打造成为河南一流的建筑培训公司及建筑施工企业。



优秀毕业生周春言创办的公司

2.3 构建多维培养机制，服务学生全面发展

2.3.1 技能竞赛引领

作为职业教育的特色和人才培养的目标，职业技术技能和实践动手能力是人才培养的重要内容。学院坚持以技能竞赛为抓手，一方面稳步扩大实习实践类课程在教学中所占的比例，为学生技术技能的提高开辟更广阔空间，一方面将专业竞赛机制层层深化落实，从课堂竞赛到班级竞赛，从年级竞赛到系部竞赛，从院级竞赛到省厅竞赛乃至国家级竞赛，形成“层层推进，级级相关，班班竞赛，人人参赛”的良性机制。



鲁班杯建筑工程识图竞赛



代表河南省参加中国技能大赛

2016年，学院学生参加了各级各类技能竞赛活动，特别是首次组队代表河南省参加了第44届世界技能大赛中国选拔赛（中国技能大赛），并获团体第五名。全年学院学生共参加省厅级以上8大类赛项，累计获得特等奖1项、一等奖12项、二等奖5项、三等奖及优秀奖5项。





2016年学院学生竞赛部分奖杯及获奖证书

- 全国高等职业院校土建施工类专业学生第三届“鲁班杯”建筑工程识图技能竞赛 一等奖 3个；
- 首届全国职业院校“建筑装饰综合技能”竞赛 团体一等奖、个人特等奖 1个、一等奖 2个；
- 第九届河南省高职院校技能大赛暨 2016年全国职业院校技能大赛高职组河南选拔赛一等奖 1个、二等奖 2个、三等奖 1个；
- 第九届国家行业协会 BIM 算量大赛 二等奖 1个
- 第七届 BIM 施工管理沙盘及软件应用大赛二等奖 1个
- “外研社杯”高职组河南选拔赛公共英语 一等奖 1个、三等奖 1个

2.3.2 理性推进“双证”

为降低制度性交易成本，推进供给侧结构性改革，为大中专毕业生就业创业和去产能时的人员转岗创造便利条件，2014年6月至2016年11月，国务院共分7批取消了

433 项职业资格许可和认定事项，建设行业也有十余种资格证书被逐步取消。

为适应国家政策制度的调整 and 改革，同时确保学生优质毕业，优质就业，学院对“双证书”实行“双管齐下，理性推进”。一方面，学院加大对行业现有资格证书的培训力度，提高双证书获取率，学生八大员培训人数由 2015 年的 2101 人，增至 2016 年的 3230 人，获证人数由 2015 年的 1692 人增至 2016 年的 2592 人；另一方面，加强对学生专业单项技能的培养，强化具有岗位针对性的综合素质“软实力”培养。

2.3.3 校园文化孕育

校园文化是学生各种职业素质养成的重要平台。学院通过打造建筑特色校园文化，来提高学生的综合素养，培养就业竞争的软实力。

2016 年，李克强总理在政府工作报告中强力倡导“工匠精神”，对于建筑行业，工匠精神不仅是精益求精，严谨专注和专业敬业的精神理念和专业要求，更是想象力、创造力、不怕失败，不畏挫折，敢于打破常规，勇于大胆革新的精神和意志。与此不谋而合，学院多年来专注于从中国传统建筑工艺大师鲁班的工匠精神中汲取精华，结合学院建筑专业特色，全力打造了“鲁班特色校园文化”。鲁班特色校园文化，将鲁班精神与创新人才培养模式相结合，融合铸造出了具有建筑特色的校园文化品牌。每年一度的鲁班文化艺术节形式多样，内涵丰富，在孕育学生工匠精神方面发挥了巨大的能动作用。



助学筑梦铸人主题宣讲



爱心粥屋服务活动

鲁班校园文化艺术节通过各类活动来培养学生良好的生活习惯、工作作风、思维方式：餐厅餐具回收、星级宿舍评比活动，促进了学生勤俭节约、环保节能、整洁卫生等良好生活习惯的养成；原创诗文朗诵大赛、创意杯大赛，摄影比赛等，不仅提高了学生的艺术修养，更激发了创新创作的潜能；“助学 筑梦 铸人”主题宣讲活动、无偿献血活动，让学生感受到国家社会关爱支持，学会感恩与回报，懂得珍惜与奉献；“诚信校园行”校园短剧大赛，引导学生诚实守信的品质的养成；三校联谊英语风采大赛、足球挑战赛等，让学生在比赛中体会“竞争、合作、学习、进步”的现实意义；勤工俭学、校园志愿者活动，培养了学生自立自强、乐于助人，关爱贫弱，服务社会的良好品质。



诚信校园行展演



一二九红歌会



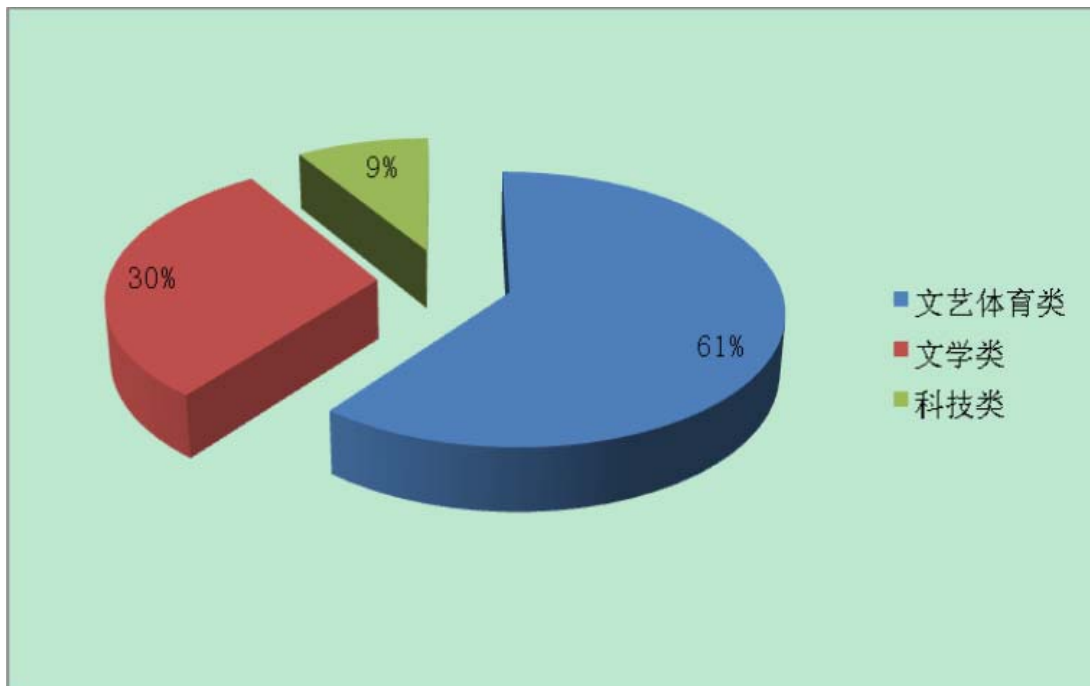
学院志愿者团队



足球挑战赛

2.3.4 学生社团培养

学生社团在学生社会实践能力、知识水平和专业技能的提高、个人潜能的发掘、身心健康发展等方面均发挥着重要的作用。学院围绕学生基本职业素质的养成，不断发展壮大学生社团。目前学院有院系两级各类社团 32 个，其中院级社团 24 个，系级社团 8 个。全部社团中，文艺体育类社团 20 个；文学类社团 10 个，科技类社团 3 个。



学生社团比例示意图

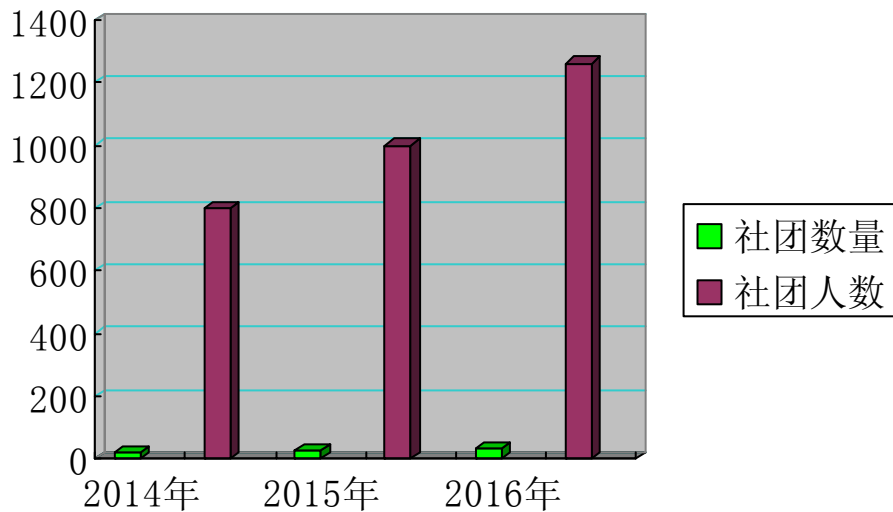
从比例上看，文艺体育类社团依旧是大多数学生乐于参加的社团，对学生素质的养成承担着特别重要的职责；文学类的社团呈现逐步扩大的趋势，科技类社团还需要在创新思维和丰富形式等方面多加施力，才能博得更多学生的青睐。

2016年学院新增社团6个，分别为羽毛球协会、汉颂社、乒乓球协会、普通话协会、骑行社、舞蹈团。除文艺体育类社团持续增长之外，普通话协会和汉颂社的成立表明语言和传统文化类的社团已经逐步引起学生的兴趣，并将在学生综合素质养成中发挥重要作用。



社团成员在首届河南最美建筑颁奖展览馆担任讲解工作

2016年各类社团记录在册成员共1260人，较往年增长了260人，增长率为26%。其中，2016年新增加的社团社团成员176人。



学院近三年社团数量、人数对比图

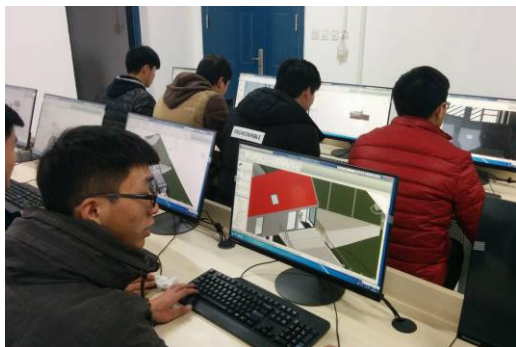
社团成员在迎新活动、鲁班建筑文化艺术节、运动会开幕式等大型活动中承担的任务占总任务的70%，社团成员成为学院参加大学生科学文化艺术节各类竞赛的主力

军。2016年，由河南省委宣传部、河南省教育厅、团省委、河南省文化厅、河南省学联等部门联合发文表彰了河南省第十五届大学生科技文化艺术节获奖项目和个人，我院参赛学生喜获二等奖2项、三等奖6项。

【案例：BIM 社团】

BIM（Building Information Modeling，建筑信息模型）技术作为引领建筑行业发展趋势的新兴技术。学院的BIM社团又名BIM兴趣小组，成立于2015年7月，目前有社团成员25人，来自以土木系为主的各个系部，是学院BIM技术普及推广的学生窗口。

社团的辅导教师由学院土木系BIM技术研发小组的李奎等7名教师担任。社团每周三下午在学院新建的BIM机房开展活动，由辅导教师教授指导Revit、Navisworks等相关软件的使用操作。



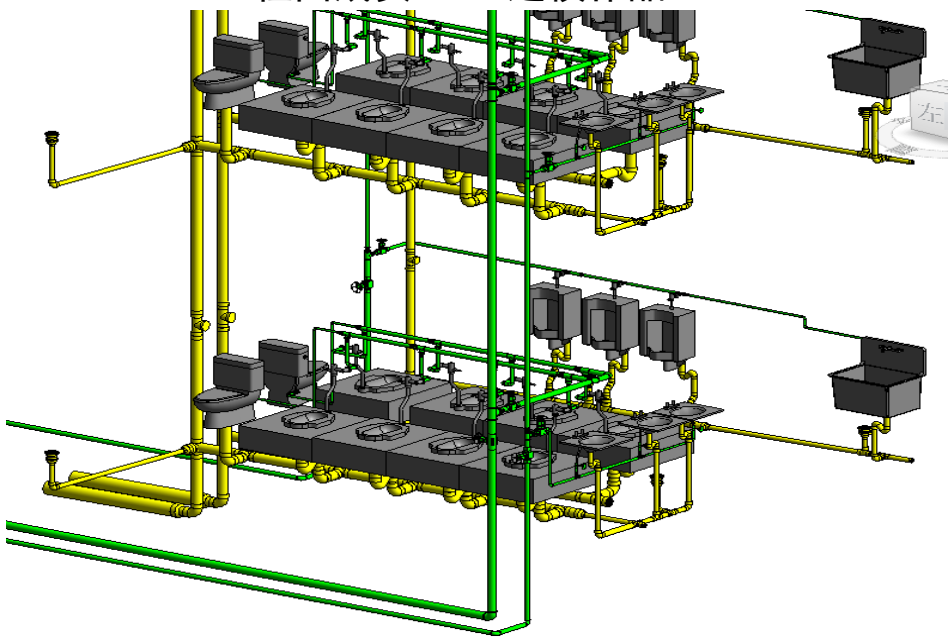
BIM 社团成员在学习建模 软件公司总经理为社团成员讲座

社团经常邀请校外BIM专家来校为社团开展讲座，提升社团成员对BIM的认知和兴趣，社团成立以来已经邀请博之慕软件公司、百川伟业的校外专家入校举办了6场讲座。同时，辅导教师还带领社团成员到兄弟院校及设计院、施工单位等进行BIM相关讲座，引领学生将BIM技术与现实的设计施工技术紧密结合起来。2016年，社团又引入了VR技术，通过BIM与VR技术的结合，建立工程模型，并用VR技术实现了动态漫游。

经过一年多的学习和实践，BIM 社团的成员已经初步掌握了简单的建模技术，建模作品可圈可点。



社团成员 BIM 建模作品一



社团成员 BIM 建模作品二

BIM 社团在学生中起到了良好的辐射和带动作用，吸引了越来越多的学生积极报名参与其中。目前，学院正积极创造条件，扩大 BIM 社团的规模，并通过 BIM 社团，在学生中推广新科技、新技术、新思维、新理念，开拓学生视野，丰富学生生活并培养一批优质的各级 BIM 建模大赛的备赛选手。

2.3.5 健康身心塑造

学院基础教学部、思想政治教学部和文艺体育部三个教学部门，除负责全院文化基础和思政文体相关课程的开设和建设之外，各自发挥所长，积极开展第二课堂，以各种竞赛、讲座、活动等为载体实施学生素质教育，塑造学生健康的思想品格、文学修养和身体素质。

如基础教学部组织的普通话推广周活动，包含有“我书写，我规范”硬笔书法比赛、“中华经典诗歌”朗诵会、“火眼金睛”汉字纠错活动等，不仅激发了学生对祖国语言文字的热爱，也助推了学院2016年语言文字规范化示范校的创建和获批。



普通话宣传周系列竞赛颁奖

思想政治部组织的“心理健康宣传周”活动，包含有心理影片联播、“不忘初心，成就自我”现场心理咨询等内容，帮助学生排解心理压力，释放负面情绪，塑造健康积极乐观自信的良好心理素质。组织的学院第一届法律知识竞赛，则通过竞赛在广大学生中宣扬普及了法律意识。



心理健康现场咨询



法律知识竞赛

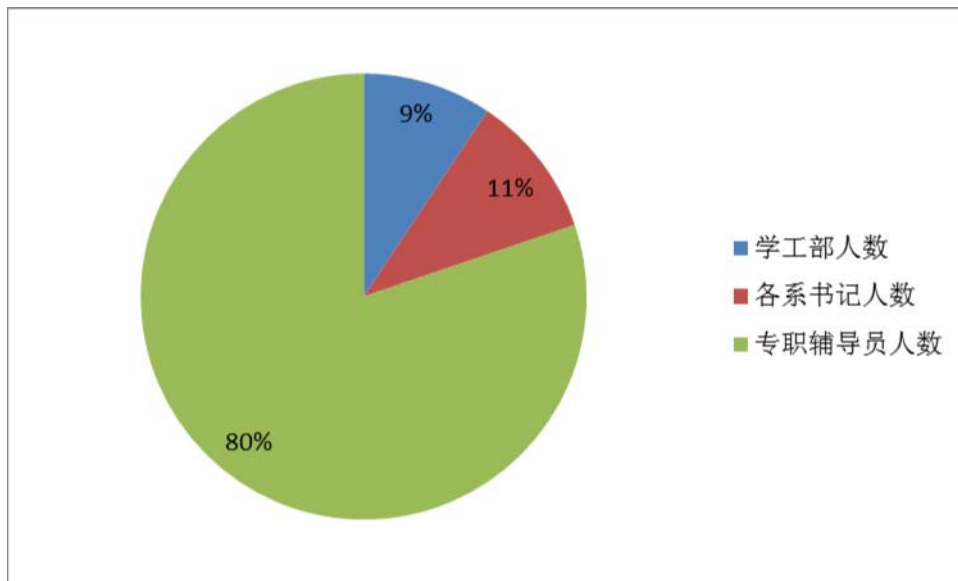
文艺体育部组织的 2016 学院阳光体育运动会，创造了学院运动会历史上规模、水平、效果三项之最，参与组织的各类文艺、体育竞赛活动也成为学生们释放年轻活力培养健康运动理念、提高文化艺术素养的重要手段。



2016 年学院阳光体育运动会

2.3.6 学工队伍保障

目前，我院学工队伍共有 96 人，其中学生工作部 9 人，各系部学管人员 87 人（其中党总支书记、团总支书记 10 人，专职辅导员 77 人）。专职辅导员中男 31 人，女 46 人；本科学历 61 人，研究生学历 16 人；党员 66 人，非党员 11 人。



学工队伍人数比例

学工队伍是学生工作的重要基础，学工队伍的建设是学院加强学生培养工作的重要推手，学院对学工队伍建设采用了“一建章、二交流、三培训、四竞赛”的思维培养与管理机制，极大地推进了学工队伍的建设成效。

一是建章立制，规范管理。2016年学院进一步规范了学工队伍的工作制度，印发《学院辅导员工作条例（试行）》、《学院辅导员工作考核办法（试行）》，规范了辅导员外出培训学习管理，《学生管理事故问责办法》也正在修订中。各项管理制度加强了学院与系部两级学生管理部门的密切合作，确保了各项工作、精神的传达及时、贯彻有力、反馈高效。

二是通畅交流，增强凝聚力。学院2016年规范了辅导员沙龙交流活动，把沙龙打造成为辅导员之家，成为学生工作经验交流、学生问题集体探讨，工作思路彼此碰撞、困难挫折共同解决的良好平台，同时也增强了学工队伍的凝聚力。此外，学院建有“建院辅导员之家”微信群，把

国家相关政策、优秀学生管理文章上传共享，成为名副其实的学生管理智库。



急救知识培训



职业能力提升培训讲座

三是强化培训，提高理论层次和实践水平。学院贯彻落实《普通高等学校辅导员培训规划（2013-2017年）》（教党〔2013〕9号）和《高等学校辅导员职业能力标准（暂行）》（教思政〔2014〕2号）等文件精神，按照学院2016年辅导员培训计划，完成了6次全校规模的校内培训和56人次的校外培训。校内培训的主要内容包括校园媒体宣传、校园和实习期安全教育、资助政策解读、辅导员职业能力提升、心理健康教育及辅导员团队建设等；校外培训主要包括2016年1月的学生管理与心理危机干预培训、2016年7月的学生安全教育培训、2016年8月的校园文化建设培训、2016年11月的全国建设院校宣传思想工作培训等。

四是以赛促建，推动专家化。2016年学院举办了第二届辅导员职业能力大赛，对辅导员工作能力进行了全面的考察，并推选1名辅导员参加了第四届河南省高校辅导员职业能力大赛。



辅导员职业能力大赛

2.4 围绕双创教育目标，开展职业素质培养

2.4.1 把握专业特点，找准定位，明确目标

建筑行业技术工种繁多、工序交叉复杂、生产条件艰苦，对从业人员团队意识、责任意识、质量意识、环保意识有着较高要求。

学院结合办学定位、服务面向和创新创业教育的目标要求，秉承“求实严谨、团结奋进”的校风，力求把“开拓创新、吃苦耐劳、无私奉献、质量第一、诚实守信”的行业精神，特别是“自力更生、艰苦创业、团结协作、无私奉献”的红旗渠精神融入到日常教学和实践，把创新精神、创业意识和创新创业能力的培养融入到教书育人的各个环节，明确了学院的就业创业教育目标是：既要培养掌握目标岗位技能和专业素质，懂业务守纪律的“匠才”，又要培养具备较全面综合素质，经过一定的岗位历练能成为工程项目

的管理、组织和领导者的“将才”。重点在于学生意志品质、职业素养和方法的培养。



创新创业师资团队

2.4.2 建设一支优秀的就业创业指导教师梯队

学院在长期的就业创业工作实践中，坚持全员参与、全程渗透、全面覆盖、全方位拓展的就业创业工作方式方法，以就业创业工作主管机构及教研室为主导，在各专业课程建设中逐步融入创新创业教育理念，教师全员参与大学生创新创业意识培养工作，尤其注重带动各专业教研室主任参与就业创业师资队伍培养，形成了以专职就业指导教师为主、就业主管部门工作人员与各专业课教研室主任为补充的就业创业指导梯队，在全院范围内形成了浓厚的就业创业工作建设的氛围。

目前，学院就业创业指导专兼职教师共 55 人，其中副教授 8 人，讲师 41 人，教师教学经验丰富，职称水平普遍

较高，能够胜任对就业创业的教育教学工作。这些专兼职教师在各类科研竞赛中取得了良好的成绩。

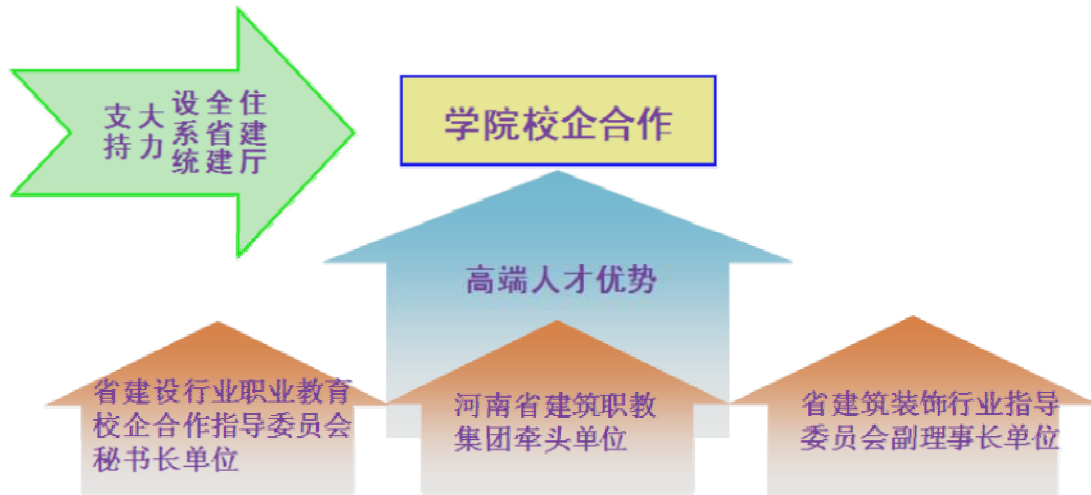


创新创业教师参赛及部分获奖证书

2.4.3 结合行业特色，开展就业创业指导工作

学院在河南省住房和城乡建设厅指导下，依托“三大平台”，与行业、企业、其他建设类职业院校彼此在人才、技术、设备、人才培养等方面从历史上就形成了共享和交流。

专业建设方面。以建筑工程技术为基础和核心的 43 个高职专业及专门化方向的设置，涵盖了河南省建筑产业发展各个方面的人才需求，具有鲜明的建筑行业特色，学生就业岗位明确。同时，发展利于就业创业的专业及方向，突出专业化分工，开设一批规模不大、有定向就业需求的小专业（方向），如古建筑工程技术专业、电梯工程技术专业、建筑装饰工程技术装饰石材方向等。



创新创业人才培养模式

培养模式方面。学院与省建筑工程标准定额站、省建筑工程质量监督总站、省建筑装饰协会、奥的斯电梯有限公司、广联达股份有限公司、中天建设集团、中兴通讯股份有限公司等一大批管理部门和大型企业建立了广泛的联系，开展订单式培养和项目教学。订单班、项目班的学生从踏入校门选好专业的那一刻，就开始边学习边实践，毕业经考核合格后，即可进入企业，实现了学校与企业的无缝对接，开启了校企联合培养人才新局面。

学生实践方面。建设行业历来存在“子承父业”的就业创业传统，学院有相当比例学生家长从事建设行业各岗位工作，受此影响，许多学生创业意识浓厚。学院根据这一特点，树立入学就是参加工作的理念，把学院的所有设施和工作场所都作为学生校内实训的课堂。学院的建设项目请学生参与，吸纳学生参加建筑设计室、质量检测站、物业管理公司和职业技能鉴定站等校办产业运作管理，夯实学生就业、创业和持续发展的基础，积极引导学生开展依托行业岗位特色教育和群团活动，涌现出一批创业英才。

【毕业生创业案例】

王继海，男，1989年2月生，2011年毕业于学院建设信息工程系图形图像专业（现数字媒体应用技术专业）。



毕业后，勇于创新发展，打破传统就业理念，积极创新发展，在河南省住房和城乡建设厅扶贫地区、革命老区——河南省固始县创办了“利来针织有限公司”，生产经营服装外贸出口。目前，公司已发展成集生产、销售为一体的中原地区毛织行业龙头企业，拥有员工1200余人，年加工收入6000多万元，主要出口欧美、东南亚等十几个国家地区，并和国际品牌ZARA、Forever21、佐丹奴长期合作。



王继海和其创建的利来针织有限公司



利来针织有限公司的发展状况图

在创业过程中，王继海成功地将在学院学习的图形图像制作技术，亲自进行公司UI设计，设计了包括公司LOGO在内的系列商标及宣传展示广告素材。

王继海秉持“诚信、勤勉、求实、创新”的企业精神，依靠制度创新、管理创新、技术创新和文化创新的理念，引领公司不断带动周边生产力，吸纳就业，创造价值，回馈社会，2016年，公司又在信阳市平桥区投资新建了占地23784万平方米的“河南振华永盛服装有限公司”已经投产，自主女装品牌“莉莱德（leioyda）”和男装品牌“希尔堡德（THEOBALD）”目前均已投向市场。

2.4.4 建立就业创业工作体系，加强基础建设工作

学院把创新创业教育纳入课程建设全过程，实现创新创业教育课程全过程化。根据专业特色，分类开展创新创业培育，提升学生的创意思维、创新意识、创业精神。建立完善大学生创新创业教育培育体系，鼓励支持在校大学生普遍接受创新创业教育培训，通过 KAB 和 SIYB 专业化创业培训为基本模式，强化学生创新创业意识，提升创新素质和创业技能。



SIYB 课程培训



创新创业讲座

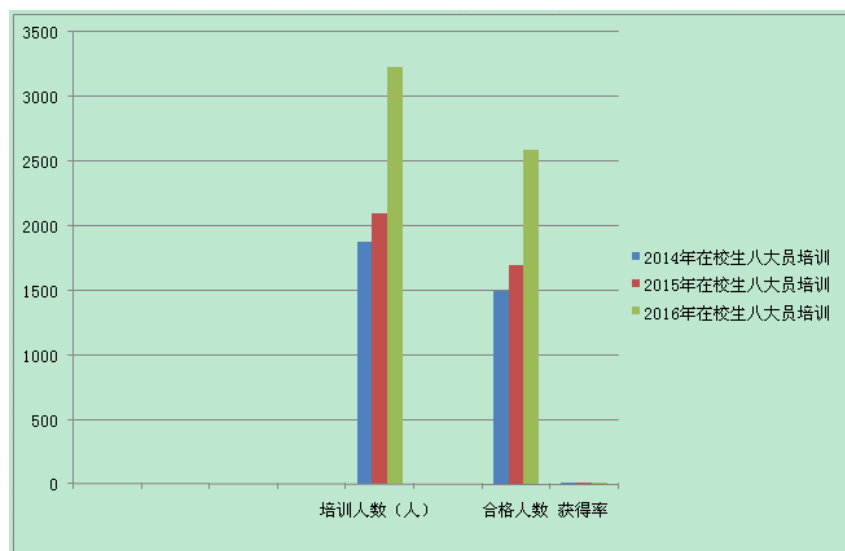
学院与百川伟业（天津）建筑科技股份有限公司、上海维启软件科技有限公司校企合作开发 BIM 项目，共建“BIM 实训基地”，在专业教学与实训中融入创新创业教育，推进建筑职业教育特色的创新创业教育改革。加强了创新创业教育师资队伍建设和创新创业教育研究工作，提高了教师创新创业教育意识和能力。聘请企业家、创业成功人士，尤其是学院毕业生创业成功者、专家学者等作为兼职教师，建立一支专兼职结合的高素质创新创业教育教师队伍。定期组织教师培训、典型案例解析、实训和交流，提高教师指导学生创新创业实践的水平。

2.5 继续教育引导助推，拓宽持续发展通道

学院对有继续深造要求的学生加以积极的引导，通过政策宣传、资料发放、信息互通、组织报名等，帮助学生打通本科升学的通道。2015年，学院集中优势教师团队和教学资源，为三年级在校生开设**免费的专升本辅导班**，合理规划培训课程和培训时间，并提供相应的住宿保障，确保有升学意愿的学生都能够参加培训，受到学生的热烈欢迎，本次专升本辅导班共有**400**余名学生踊跃参加。

与此同时，学院继续教育中心持续为全院在校生提供建筑行业八大员的培训与考证工作。2016年，参加培训的在校生达**3230**人，比去年同期参培人数增加了**53.7%**，八大员证书获取人数达**2592**人，比去年同期获证人数增加了**53.2%**。三年参加培训及获取证书情况如下表：

序号	年度	培训人数（人）	合格人数	获得率
1	2014年	1878	1493	79.5%
2	2015年	2101	1692	80.5%
3	2016年	3230	2592	80.2%



近三年学院学生资格证书培训数量对比图

从上图可以看出，学院近三年对学生资格证书的配需力度不断增大，2016年增幅显著，培训人数和证书获取率也明显增加。

3 教育教学改革

3.1 借力教学诊改，完善质量监控体系

2016年，河南省教育厅发布了《河南省教育厅关于印发河南省高等职业院校内部质量保证体系诊断与改进工作实施方案的通知》（教高〔2016〕398号）。学院按照文件精神和要求正式启动学院的内部质量保证体系诊断与改进工作，并将诊断与改进工作作为今后很长一个时期推进学院教学质量优化的重要推手，提高学院技术技能型人才培养的效能以及构建学院现代职业教育体系的关键举措。

一是以切实发挥学院的教育质量保证主体作用为工作目标，梳理现有教育教学相关的制度章程、体制机制，依据诊改工作的要求，逐步形成了科学民主的决策机制；狠抓制度建设，建立了包括《学院工作规则》、《院系二级管理办法》新的制度体系，为教育质量提供了良好的机制体制保障。

二是以规范化、高效化人才培养日常运行的机制体制为工作目标，重新修订了《教学管理制度汇编》等一系列相关的文件，规范了教育教学相关的工作流程和质量标准，为进一步建立健全学院的教育教学质量监控体系打下良好的基础。

三是以提高学生、家长和行业企业用人单位对学生培养质量的满意度为工作目标，对学院各专业的发展方向、人才培养方案、课程标准和课程标准等进行了调整和修订，提高了人才培养与社会经济和建筑行业发展需求的适应度、拓宽了学生就业创业的平台。

四是以建立健全学院内部与外部两级质量监控机制为工作目标，发挥学院在河南省建筑行业深厚的底蕴以及河南省住房和城乡建设厅主管部门的行政优势，与河南省建设行业协会深度合作，与建设教育集团优质企业合作，初步建立了以行业企业为主体的校外监控体系。

3.2 创新培养模式，助推专业课程建设

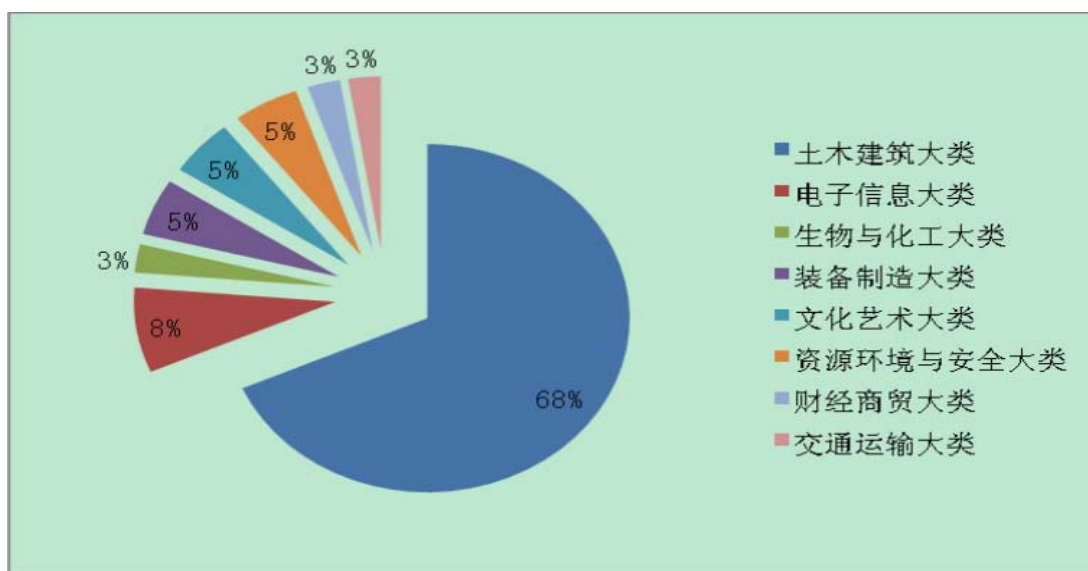
3.2.1 专业设置布局

学院依据建筑产业发展的现状，整合现有专业力量，初步建立了建筑工程技术、建筑工程管理和建筑装饰工程专业群，与建筑产业相关的多个专业相辅相成，和谐发展的专业格局。

2016年，学院专业设置以绿色城市、海绵城市、智慧城市为目标，紧紧围绕河南省新型城镇化以及中原经济区建设规划人才需求，充分满足地方经济的发展和行业技术进步的需求。本年度学院新获批了道路桥梁工程技术、建设项目信息化管理、建筑动画与模型制作、建筑室内设计、城市燃气工程技术5个新的专业。

目前，学院共有**42**个专业（含方向）涉及8个专业大类：土木建筑大类专业26个，占68%，其中建筑设计类6个，城乡规划与管理类1个，土建施工类4个，建筑设备类5个，建筑工程管理类5个，市政工程类3个，房地产类2个，主要培养建筑设计、施工、设备及管理等方向培养技术技能型人才；电子信息大类专业3个，占8%；主要培养建筑信息化方面的技术技能型人才；生物与化工大类专业1个，占3%，主要培养建筑行业分析检测方面的技术技能型人才；装备制造大类专业2个，占6%，主要培养建筑配套

装备设备安装调控方面的技术技能型人才；文化艺术大类专业 2 个，占 6%，主要培养建筑装饰设计施工行业技术技能型人才；资源环境与安全大类 2 个，占 6%，主要培养建筑测量和施工安全方面的技术技能型人才；财经商贸大类 1 个，占 3%，主要培养工程财务管理方面的技术技能型人才，交通运输大类 1 个，占 3%，主要培养交通系统的工程技术以及规划管理方面的技术技能型人才。



专业大类占比图

3.2.2 专业建设成效

经过多年建设，学院现有 3 个省级特色专业、4 个省专业综合改革试点专业、2 个中央财政支持的专业服务产业发展能力专业。目前，学院将建筑工程技术、工程造价、建筑装饰工程技术等 6 个专业作为基础核心专业，加大专业建设力度，增加经费投入，优先项目申报，充分发挥这些专业在校企合作、专业建设、人才培养等方面的示范引领作用，全面带动其他专业的建设与发展。

2016年，学院根据地方经济和建筑行业技术发展需求，新申报了“城市轨道交通工程技术”、“高速铁路工程技术”、“移动通信技术”、“工业机器人技术”、“国土测绘与规划”5个新专业。这些新专业的增设，将为学院带来新的生机和活力。

3.2.3 课程建设举措

学院根据专业人才培养模式改革的需求，适应教学理念和教学技术的进步，在课程改革中着力突出学生职业素质和能力的培养。在全院深入推行“任务驱动”、“教学做一体化”、“项目教学”的教学模式；积极创造条件，将信息化技术广泛应用于课堂教学，在课程中引入MOOC、与国内知名的松大、超星尔雅等公司携手合作，构建MOOC平台和课程体系；引领各系部根据专业特点，以专业核心课程为重点，开展了多种课程模式改革。

3.2.4 课程建设成效

2016年，学院根据上年度组织专人制定和修改的全院各专业人才培养方案中课程设置要求，特别是公共文化基础课程的设置要求，根据上级文件要求，尤其是根据行业企业对人才实践动手能力提高的迫切需求，普遍提高并严格审核了各专业实践课程的开设量，并对相应的实习实训管理提出了更加明确的质与量的综合要求。

2016年，学院根据人才培养对文化品质、职业素养不断增加的需求，根据创新创业能力培养的文件精神，新开设了18门选修课，包括文化艺术选修课8门、体育选修课5门；思想政治类课程3门；创新创业课程2门。

2016年,学院《建筑CAD》课程申报并获批了河南省立体化教材建设项目;《楼宇智能技术》课程申报并获批了河南省高校精品在线开放课程建设项目。

3.3 发挥行业优势，深化校企合作深度

3.3.1 合作企业稳步增加

学院以“互惠互利”为合作的根本出发点，积极探索多种类型、层次的校企合作形式，合作企业数量稳步增加。目前，除与中国建筑第七工程局、河南省建筑科学研究院有限公司、南方测绘仪器公司等107家企业及行业协会校企合作以外，2016年，又新发展了河南省建筑工程标准定额站、中兴通讯股份有限公司等7家校企合作单位，合作企业数达到了114个。目前，学院有合作企业的专业数占专业设置总比例达90.91%，高于全国示范比例86.21%；主要合作企业订单培养人数占全日制高职在校生人数的7.25%，高于全国示范比例5.36%。

【2016新增校企合作列表】

河南省建筑工程标准定额站

中兴通讯股份有限公司

河南城阅建筑规划设计有限公司

河南五方合创建筑设计有限公司

广东环球石材有限公司

3.3.2 合作方式不断拓展

随着合作企业的不断增加，学院在逐步探索创新更多的合作方式。

【案例一：与建筑工程标准定额站多领域合作】

2016年6月，学院在河南省住建厅的支持和指导下，学院与河南省建筑工程标准定额站签署战略合作协议，双方将就标准定额制定、工程造价行业企业管理、人才培养等多个领域开展合作，结成深度的战略合作伙伴关系。



“校站”战略合作签约仪式



陈华平副厅长高度评价

住建厅陈华平副厅长参与合作签约仪式并将本次校企合作概括为三好：一是形式好，双方合作是“政校行企”合作方式的体现，是理论与实践、人才与技术、课堂与应用、学校与社会的充分结合，为全省住建系统相关工作的合作开展树立了榜样和典范。二是内容好，学院是我省建设行业教学的基地，是省住建厅的直属部门，与其他高校相比与行业发展结合最紧密，培养的实用人才最靠近建设第一线，双方合作是新知识、新领域、新技术的合作，能为海绵城市、智慧城市、装配式建筑等新技术、新工艺提供有效支撑。三是方法好，双方合作能够充分运用发挥住建厅的行业指导优势，实现信息共享，共同提高，为服务好全省建设行业的发展凝聚力量、提供支撑。

本次合作将通过校企双方的努力，达到优势互补、资源共享、服务社会的目的，为全省住房城乡建设事业输送优秀人才发挥重要作用。

【案例二：与中兴通讯股份有限公司智慧城市合作】

为促进大数据、智能化、移动通讯、云计算、物联网等信息技术在建筑业数字化、网络化、智能化发展方面的迫切需要，全面提升建筑业信息化水平和我院人才培养质量，9月26日，学院与中兴通讯股份有限公司签订了智慧城市领域建设的战略合作协议。

本次校企合作，得到了河南省住建厅领导的高度重视，河南省建设科技协会智慧城市专业委员会办公室主任杨智杰教授也多次亲自指导具体合作事宜。签字仪式当天，住建厅副厅长巩魁生、中兴通讯副总裁薛宏建分别致辞，陈丙义院长、薛宏建副总裁分别代表协议双方签字。



公司与学院战略合作签字仪式

合作双方将共建“中兴智慧城市学院”、“中兴智慧城市实训基地”、“中兴智慧城市研究院”“中兴高校创新创业平台”以及“ICT行业培训中心”本次合作在深度、广度和形式上，都达到了新的高度，实现了学院与行业企业在产学研方面进行高度融合的理念创新；在人才培养方面实现应用技能型人才培养的目标和规格创新，在建筑信息化建设方面将动州乃至河南省区域中政府、学校、行业、企业的联动，促进建筑信息化以及典型的智慧城市相关技术技能的协同创新积累。

3.3.3 共建校内实训基地

学院现有土木类实训区、装饰类实训区、设备安装类实训区、力学土工建材实验区、工程造价实训区、测量实训区等六个实训场（区），实训场区总建筑面积 **40245 m²**，有实训室 48 个、实验室 17 个、展厅 10 个。实验室、实训室仪器设备 **8544** 台/件，比去年同期增加 **1383** 台/件；总资产 **6512** 万元，比去年同期增长 **1196** 万元，增幅达 **22.5%**。



与奥的斯电梯公司共建的华中区人才培养培训基地



建筑全真节点模型展示教学区

2016 年，学院新建、完善了实体比例模型展示教学区、钢筋加工及模版实训区、模型雕刻实训室、3D 打印工作室等 27 个实习实训室；与奥的斯电梯集团公司合作的实

训楼一单元中庭电梯实训室已完工，增值价值近 300 万的 5 部直梯、2 部扶梯及各种零部件；直梯及井道防护、扶梯及防护设施以及 12 部电梯模拟器等已经安装到位。

3.3.4 拓展顶岗实习基地

顶岗实习是高职教育的重要特色，通过顶岗实习，一方面，企业为学院提供实习岗位和技术指导，提高学生的岗位实践能力，满足了学院技术技能型人才的培养需求；另一方面，学院为企业培养出更加符合实际岗位需要的人才，也为企业提供了筛选优秀人才的机会。

学院精选行业优质企业作为合作对象，目前已与河南省中建七公司等 54 个大型知名企业合作共建校外实训基地。这些实训基地充分满足了各专业学生顶岗实习的需要，顶岗实习率达到 100%。

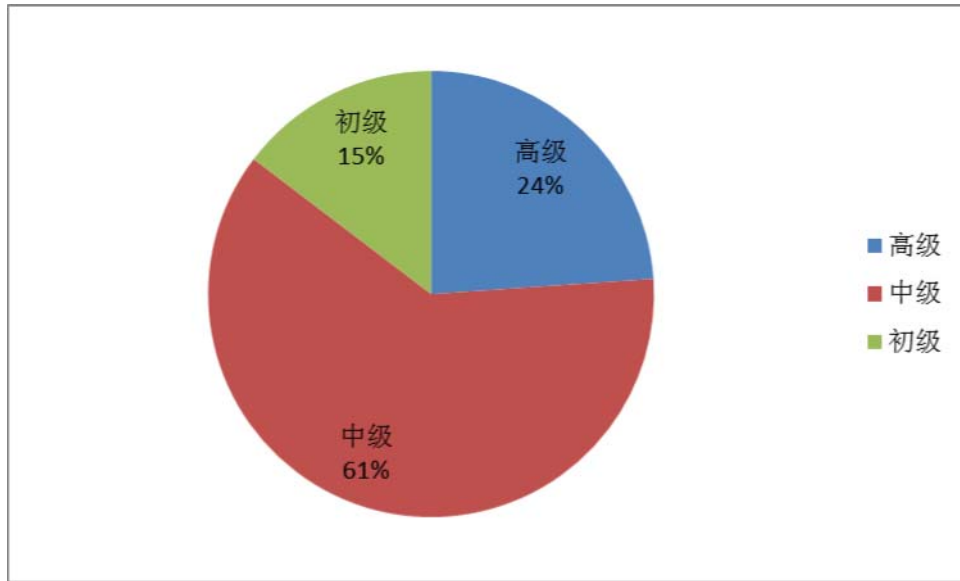
3.3.5 实践教学管理

学院坚持“工学结合”的人才培养方式，不断完善实践教学的管理机制和管理水平。2016 年，学院完成了《实验实训中心校内实验实训指导》的编制工作，并加强了对实验实训管理制度的进一步落实，健全了实验实训场区、实验室的安全管理、仪器设备管理、学生纪律管理、指导教师管理、实训耗材管理、实训信息资料管理等各项规章制度。《实验实训人员工作职责》、《实训指导教师岗位职责》等规范，根据实习实训工作的不断加强，正在进一步修订之中。

3.4 夯实师资基础，加强教师团队培养

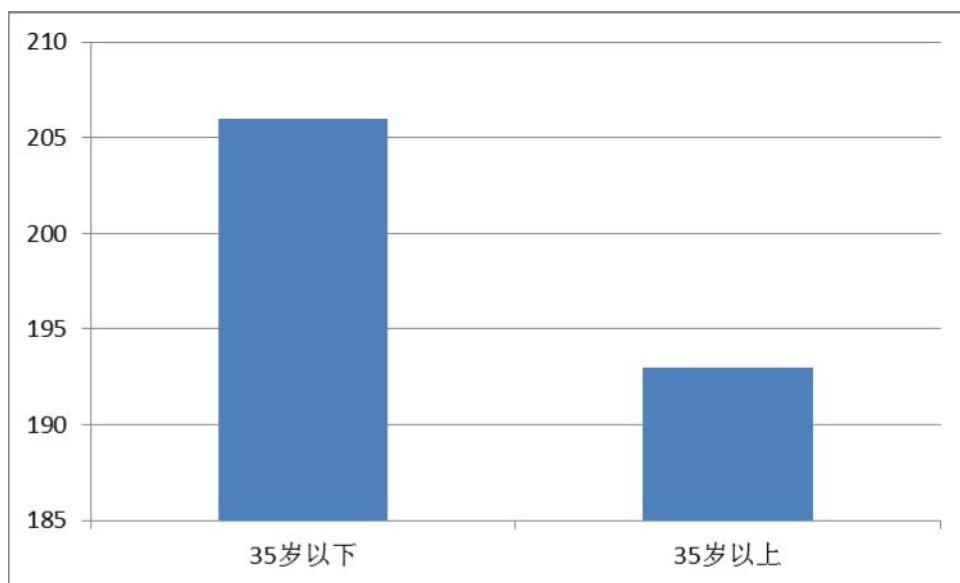
3.4.1 师资结构现状

学院现有校内专任教师 399 人。职称构成上，具有副高级职称以上的教师 93 人，占专任教师的 24%；具有中级职称的教师 239 人，占专任教师的 61%。



学院专任教师结构比例图

年龄构成上，35 岁以下的专任教师 206 人，占专任教师总数的 52%，教师队伍整体比较年轻。



学院教师年龄构成比例图

学院有校外兼职教师 **292** 人，其中来自行业企业和工程一线的技术人员 **248** 人占外聘兼职教师的 **85%**。外聘教师中，具有副高以上职称的人员 **122** 人，占外聘教师的 **42%**，具有硕士学位以上的人员 **95** 人，占外聘教师的 **33%**。

2016 年，学院公开招聘教师 **69** 人，住建厅调入行业技术和管理骨干人员 **16** 人。公开招聘人员入校手续正在办理，住建厅调入人员已经到位，其中包括高级职称 **8** 人，中级职称 **1** 人。

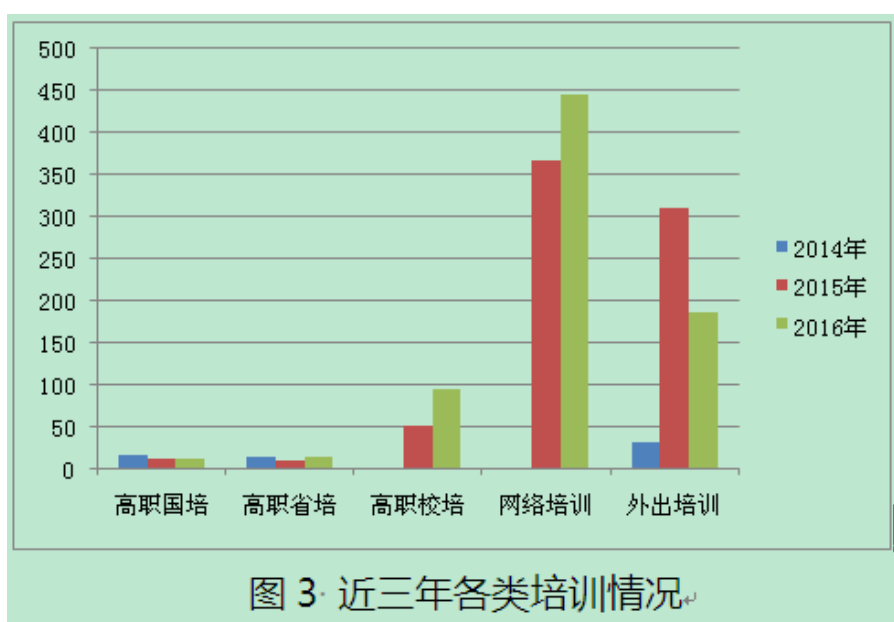
3.4.2 围绕开阔眼界更新观念开展教师培训

学院修订和完善了教师分类学习培养制度，积极引进企业高端人才入校。坚持按照有理想信念、有道德情操、有扎实学识、有仁爱之心的好教师标准开展教师队伍的培养工作，初步形成了一支具有现代职教理念、师德高尚、专兼结合、结构合理、教学水平高和实践能力强的“双师型”师资队伍。学院围绕现代职业教育体系、建设发展新技术、绿色城市、智慧城市、海绵城市等城市建设发展新理念以及 BIM 技术技能、互联网+等新事物，对全院教师展开了多级别、多专业、多层次的系列培训。2016 年，学院师资队伍的培训呈现出三大特点：

一是培训人数大幅增加。截止 2016 年 12 月，学院参加各级各类培训的教师达 750 人次，是 2014 年全年参培人数的近 7 倍。

二是类别和形式更加丰富。教师培训除常规的国家级、省级和校级培训外，网络培训成为了更加便捷、更加普及的培训形式。2016 年，学院斥资 4 万，购买了教育部

高校教师网络培训中心“教师在线学习”平台，供全院教师进行网络课程的自主选择和网上学习，共有 300 多名教师参加了 500 多门次网络课程的培训，占全部培训的 59%。此外，与名校的交流学习成为另一种重要的教师队伍培养形式。2015 年、2016 年，学院连续两年组织一线青年骨干教师共 145 人次先到清华大学、江苏建院、浙江建院等知名兄弟院校学习培训，效果明显。



三是内容更具针对性。2016 年，学院加大了对于微课慕课、BIM 技术、信息化技术及创新创业等内容的培训，先后选派参加此类学习和培训的人数达 401 人次，占全部培训比例的达 53%，这些培训有针对性地满足了教学改革发展对于现代教育技术的迫切需求。

3.4.3 围绕夯实基础提高技能开展教师竞赛

学院继续坚持“以赛促建”的师资建设理念，进一步加强了竞赛的组织安排和奖励表彰工作。一方面，学院将教师

参加各类技能竞赛活动列入教师岗位职责范围内,让参加竞赛成为教师工作的常态,另一方面,学院从绩效奖励和组织管理等各方面为各类竞赛提供有效的保障。2016 学院组织了系部和校级优质课比赛、信息化教学比赛等系列教师竞赛活动。这些比赛,推动了教师职业素质以及信息化教育技术手段的学习与提高,并涌现出一批专业精,技能强的优秀教师。

2016 年,全院共有 20 余名位教师参加了院级以上各类比赛。其中,3 名教师参加了 2016 年河南省优质课大赛,2 名教师获得了二等奖和三等奖。2 名教师参加了“河南省 2016 年全国职业院校信息化教学大赛高职组选拔比赛,1 名教师被选拔到国赛。1 个团队参加了河南省第二届信息技术与课程融合优质课大赛,并获得三等奖。

3.4.4 稳步推进双师

学院以品牌示范校建设为契机,通过企业挂职、实践锻炼、培训学习、技术考证等手段,激励双师素质的培养,推动和双师队伍的壮大。学院现有双师素质教师 247 人 2016 年双师素质的教师数量新增 21 人。

3.4.5 科研成果显著

2016 年,学院成功立项课题 20 项,其中教育厅教改课题 7 项,大中专就业创业研究课题 6 项,河南省教育科学十三五规划 2016 年度课题 1 项,人文社会科学研究课题 1 项,省社科联项目 5 项。共结项教育厅教改课题 2 项。

2016 年立项课题一览表

序号	项目类别	项目名称	课题编号	主持人	立项时间
1	河南省十三五规划 2016 年度课题	基于“工匠精神”的职业教育现代学徒制培养 体系建设研究	[2016] - JKGHA-0090	秦继英	2016.7
2	2016 年度教育厅 职业教育教学改 革课题	基于世界技能大赛的职业学校学生工匠精神 培养研究	ZJA16115	白丽红	2016.8
3		企业参与现代学徒制的激励与保障机制研究	ZJB16229	张鹏举	2016.8
4		语言·知识·技能：基于职业素质导向的职业 院校英语教学新思维研究	ZJB16230	史晓慧	2016.8
5		基于创新创业的建筑智能化专业课程教学改 革与创新	ZJB16231	李 斌	2016.8
7		基于现代学徒制的课程开发研究——以“电梯 工程技术”专业为例	ZJC16001	齐冠然	2016.8
8		以技能竞赛引领楼宇智能化专业教学改革	ZJC16063	温炳辉	2016.8
9		中等职业教育 BIM 技术教学改革	ZJC16064	李 奎	2016.8
10	2016 年全省大中 专毕业生就业创 业研究	建筑类高职生职业素养与就业能力培养研究	JYB2016083	刘广利	2016.6
11		高校创新创业教育在人才培养中的作用研究	JYB2016117	孟繁华	2016.6
12		河南省高校就业创业课程建设问题研究	JYB2016277	杨明喜	2016.6
13		高职毕业生就业服务体系研究	JYB2016329	石 静	2016.6
14		高职教师创新创业教育教学能力提升研究	JYB2016389	王 辉	2016.6
15		高等职业院校创新创业教育模式的研究	JYB2016411	张思忠	2016.6
16	2016 年社科联项 目	职业院校校园文化与企业文化对接的研究	SKL-2016- 2702	张妍	2016.5
17		高职院校学生就业创业指导师资队伍和机构 建设研究	SKL-2016- 2738	周香勤	2016.5
18		基于建筑工程施工专业名师工作室的优秀产 业工人培养模式研究	SKL-2016- 2751	秦继英	2016.5
19		河南省职业院校现代学徒制运行机制研究	SKL-2016- 2819	徐洪涛	2016.5
20		郑州航空港区发展航空物流策略研究	SKL-2016- 3527	娄本宁	2016.5
21	人文社科 2017 年度一般课题	提升高职院校学生思想政治教育质量有效形 式研究	2017-ZDJH- 038	周香勤	2016.7

2016年结项课题一览表

序号	项目类别	项目名称	课题编号	主持人	结项时间
1	河南省职业教育教学改革课题	新常态下建筑装饰专业的产教融合模式研究	ZJA15038	焦涛	2016.6
2		提高职业教育信息化水平的研究	ZJB14159	闫鑫	2016.6

2016年,学院申报各级各类奖项14项,共9项获奖,其中《建筑类高职院校人才培养服务中原经济区建设的研究与实践》获得2016年河南省高等教育教学成果奖一等奖。河南省职业教育教学成果奖二等奖2项,三等奖1项,河南省职业学校优秀教学论文一等奖1项,二等奖2项。河南省信息技术教育优秀成果二等奖1项,三等奖1项。

2016年获奖情况一览表

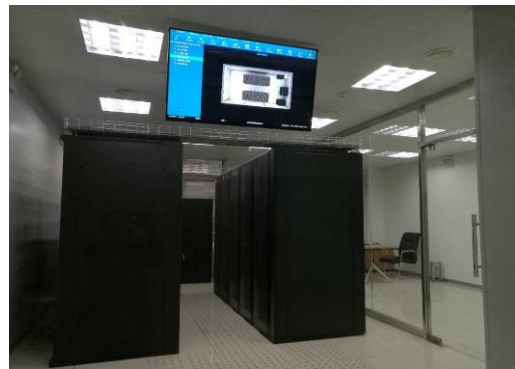
序号	获奖类别	成果(论文)名称	主要完成人	获奖等级
1	2016年河南省高等教育教学成果奖	建筑类高职院校人才培养服务中原经济区建设的研究与实践	程智韬	一等奖
2	2016年度河南省信息技术教育优秀成果奖	autocad2014实训案例教程	刘珊珊	二等奖
3		基于sketch up+lumion技术的园林规划设计综合实训	冯磊	三等奖
4	2016年度河南省职业教育优秀教学成果奖	将环保知识与理念融入建筑工程施工专业教育教学中的研究	白丽红	二等奖
5		建筑类职业院校青年教师企业实践实效性研究	金巧兰	二等奖
6		提高职业教育信息化水平的研究	闫鑫	三等奖
7	2016年河南省职业学校优秀教学论文	浅谈形体语言在戏剧表演中的应用	毛淑颢	一等奖
8		新型城镇化建设中优秀产业工人培养模式研究	秦继英	二等奖
9		基于项目教学法的告知计算机基础教学改革与实践	常洋	二等奖

2016 全年教职工公开发表论文 **128** 篇，其中中文核心 **8** 篇，被 EI 检索文章 **5** 篇，SCI **1** 篇，ISTP **8** 篇，主编、参编正式出版教材 **67** 本。

3.5 推广信息技术，深化国际交流合作

3.5.1 信息化基础设施建设

学院教育信息化基础设施建设的特点是：起点高，投入大，校园网基础设施比较完善。光纤通达每一楼宇，布线覆盖每一房间。网络设备较先进，计算机能够满足教学要求，为数字化校园应用系统的建设提供了良好的基础条件。学院每年财政年度列支专项资金投入信息化建设，并制定措施从学校各专项建设经费“切”出一定比例纳入数字化校园建设试点配套经费。2016年，学院投入**230**万，用于数据中心迁移和优化改造以及新图书馆的网络布线和无线覆盖。



学院数据中心

目前，学生累计注册网络用户达**13000**余人，校园网同时在线终端设备（有线终端及无线终端）峰值合计达**7600**余台。目前校园网络的出口带宽已拓宽到**3500M**，实现了网络视频教学无卡顿。为教职工办公、学生学习和管理、教学数字化应用提供了良好保障。

下一步，学院将在现有基础上进一步完善数据平台的软硬件设施；利用信息平台加强微课、MOOC及教学资源库的建设，鼓励教师建立个人资源门户，提升全院的信息化运用和管理水平。

3.5.2 信息化课程及资源库建设

2016年，学院继续与超星尔雅公司开展合作，开设了《军事理论》网络课程以及通识类网络选修课《创新中国》和《创新思维训练》。这些网络选修课程的开设，一方面丰富了学院的教学资源，拓宽了教学路径，为学院现有课程提供了有力的补充，另一方面也为学院的精品在线开放课程建设提供了有效的借鉴。

2016年，学院以创新发展行动计划为行动指南，申报并获批了楼宇智能技术省级精品在线开放课程以及《建筑CAD》立体化教材建设项目，并以这两个建设项目的建设为契机，在学院内部深入推进了互联网系列课程的建设工作，研究制定了包括建设项目信息化管理、建筑装饰施工与质量检测、建筑施工技术等在内的8个院级精品在线开放课程项目建设计划以及建筑工程技术专业、园林工程技术专业、工程造价专业等6个院级教学资源库建设项目的建设计划。

3.5.3 持续推进 BIM 技术

近年来，学院结合建筑专业特点，持续强化 BIM 技术的应用与推广。2015年，与上海维启软件公司合作共建了 BIM 仿真实训基地，并正式申请加入了河南省 BIM 发展联盟，并申报获批为中国建设教育协会 BIM 认证考点。



2016年，学院与百川伟业（天津）建筑科技股份有限公司合作共建了实体比例建筑教学模型 BIM 信息化教学辅助系统。2016年学院教师参加微课慕课及 BIM 相关的培训的达 165 人。学院以 BIM 技术应用和推广为目标，由青年骨干教师牵头组建了 BIM 研发小组及学生社团，开展了多种形式的活动，吸引了大批的师生参与其中。

3.5.4 深化国际交流合作

为主动适应建筑产业新形势和建筑职业教育新要求以及高等职业教育国际化战略服务国际化的建筑行业企业人才新需求，学院积极联络了在职业教育理念、职业教育教学方法、现代建筑科技及应用技术等多个方面都有成功经验值得借鉴的德国柏林工业大学，并于 2016 年 9 月 7 日至 20 日派出陈丙义院长一行 9 人前往该校进行现代建筑科技及应用技术研修。



陈丙义院长一行柏林大学技术研修

此次柏林大学的技术研修活动，主要就智能城市、光伏技术、雨水渗透和绿地储水、城市道路交通智能化管理、RFID 资产管控平台、MOOC 慕课和 BIM 建筑信息模型的发展趋势、建筑职业教育理念、职业教育教学方法、建筑

施工各个阶段体验式教学等项目的理论及技术、海绵城市、城市综合管廊及智慧城市技术应用等相关技术以及教师培训、教学方式方法等内容进行了深入的探讨和交流，汲取了大量经验，丰富了职业教育改革的思路方法，拓宽了教学建设的新方法新途径。同时，双方达成了教师培训初步合作意向，就两校教师培训、教师互访、学术交流等开展协商对话，决定适时建立适合双方教师队伍建设与交流的“绿色通道”。

鉴于此次研修任务的顺利完成，学院下一批与国外合作交流计划已在申报中。

4.服务社会

4.1 量身打造，为企业开展订单培养

学院与企业合作广泛开展订单式人才培养，2015-2016学年，为企业订单培养更贴合岗位需求的人才 526 人。

近三年学院部分订单班

企业名称	订单班名称
河南省四方防腐有限公司	四方订单班
广联达软件股份有限公司	工程造价特色班
郑州民诚建筑工程咨询有限公司	建筑工程管理特色班
深圳市松大网络有限公司	MOOC 课程开发订单班
郑州清扬软件开发有限公司	平面 UI 设计订单班
濮阳经纬建筑装饰工程设计有限公司	图形图像制作专业特色班
上海龙滨测绘工程技术有限公司	工程测量技术专业特色班
匠人规划建筑设计股份有限公司	小城镇规划特色培养订单班
河南意诚建筑规划设计有限公司	传统村落保护与发展规划特色班
奥的斯电梯（中国）有限公司	奥的斯订单班
正弘物业管理公司	正弘订单班

4.2 对口需求，为行业培训干部职工

学院利用建筑专业教育技术资源优势，立足于行业发展，服务于社会经济，积极为行业职工及管理干部开展各类培训。2016年，学院2016年共完成行业职工培训5017人。值得一提的是，2016年，学院在河南省住房和城乡建设厅的支持下，培训规格得到了显著提高。



建设行业从业人员岗位培训

首先是根据《河南省住房和城乡建设厅 2016 年领导干部培训计划》，8 月 2 日学院承担了由省委组织部、省住建厅、清华大学联办的“河南省城市规划建设新方向专题研讨班”的教学组织工作，赵建才副省长及裴志扬厅长均在培训班上做了讲座，中国工程院院士崔愷和上海同济大学副校长吴志强等国内外知名的权威专家亦到班授课，我省分管住房城乡建设工作的副县（市、区）长 147 名参加了培训。



河南省住建系统领导干部培训班

此外，学院还先后举办了四期全省市县两级规划局、建设局、园林局和城市管理行政执法局的局长、副局长等管理干部的培训班，参加培训的学员合计 333 名，其中处级干部 36 名，科级干部 260 名，较全面的涵盖了全省住房城乡建设系统的基层领导干部。省住建厅裴志扬厅长先后两次参加开班仪式并且亲授第一课，郭风春副厅长也从专业角度为学员进行了辅导和总结。

这些培训创造了学院社会培训工作 4 个历史之最：培训规模最大，培训专家最权威，培训学员级别最高，培训效果学员反馈最好。

4.3 助力行业，承办首届省最美建筑

做为河南省建设行业历史悠久底蕴丰厚的名校，学院积极发挥在河南省建设行业的影响力和社会辐射力，积极助推行业发展，在河南省建设行业的每一个发展轨迹上都留下了深深的烙印。



河南最美建筑表彰大会

2016 年 11 月，首届河南当代最美建筑评选活动总结表彰会议在我院隆重召开，住建厅党组成员、副厅长陈华平

等出席了会议，河南省建筑业协会、河南省村镇规划建设协会等建设行业组织的领导们也齐聚大会，这次表彰会议成为了河南省建设行业的一次空前盛会。作为评选活动的重要组织单位之一，学院为本次最美建筑的组织评选、作品展示、颁奖仪式等做出了积极的贡献。

学院师生亲自动手设计、布置了“新中国成立以来河南当代最美建筑展”展厅展出了此次评选活动的所有获奖建筑，向公众直观展现了我省建国以来城乡建设的成就，也激发了我院学子投身建设行业、服务建设行业的热情。



省厅领导参观最美建筑展厅



全省各地建设机构领导及媒体参观河南最美建筑展厅

4.4 精准扶贫，为贫困地区技术援助

光山县是国家级贫困县，为贯彻落实习近平总书记“发展教育脱贫一批”的重要思想，发挥学院教育资源优势，服务贫困、偏远地区，2016年，学院与光山县人民政府签订《精准扶贫合作培训协议》，为光山县贫困家庭剩余劳动力提供镶嵌工、水工和电工等建设行业的培训、职业技能鉴定等技术援助。11月3日，建筑装饰技术工人首期培训开班，65名水电工学员参加了学院专门为其订制的培训学习班。



对光山县开展的扶贫培训班

2016年，学院还对河南省的上蔡、商城、方城、林州等贫困地区实施精准扶贫，已经派出领导干部前往考察、慰问，初步解决了部分问题，目前针对这些地区的技术扶贫计划正在制定之中。同时，学院与新疆哈密地区的技术扶贫项目也正在洽谈之中，学院计划在未来三年中，分期分批完成对该地区在规划、建设、管理方面的专业与技术培训。



精准扶贫工作现场

5 政府保障支持

5.1 政府支持到位，住建厅保障有力

河南省政府、河南省财政厅、河南省教育厅等各级政府部门对学院的建设都予以了高度的重视，在学院人才培养、科研项目、财政经费投入等方面都给与了政策、制度等坚定的支持，如：河南省教育厅印发了《关于印发河南省高等学校青年教师培养计划实施办法》、《河南省教育厅关于做好2016年度河南省高等学校青年骨干教师培养计划申报工作的通知》等文件，为学院的发展提供了重要的保障。

作为学院的主管部门，河南省住房和城乡建设厅对学院的发展起到了重要的指导和支持作用。2016年，住建厅支持学院建成了河南省住建系统管理干部培训基地，组织了多批干部培训，大大提高了学院在河南省建设行业的知名度和影响力。

在住建厅的全力支持下，2016年，河南省法学会房地产法学研究会将秘书处正式设在学院，打造了学院全面参与全省房地产行业法律政策研究工作的平台，为学院打开了一扇在法学研究、政策导向层面服务河南省建设行业发展的新窗口。

2016年，住建厅先后共有6位厅领导亲自莅临学院，就河南省建筑工程标准定额站合作项目、河南省建设行业管理干部培训等工作予以指导和支持。此外，住建厅将进一步支持并提升学院在全省行业人才培养培训方面的优势地位，推进建设行业协会、设计施工单位等与学院的合作，发布《河南省住房和城乡建设厅关于支持河南建筑职

业技术学院增强服务新型城镇化和建筑产业现代化能力实现创新发展的指导意见》。

2016年，学院品牌示范校建设项目正式通过验收，成为河南省职业教育品牌示范院校。学院的第二次单独招生考试，在政府主管部门的首肯和支持下顺利完成，单独招生人数达935人，占全部招生数的25%。

5.2 财政资金充足，拨付与投入及时

河南省政府对学院全面落实财务政策，对学院预算资金给予了充分保障，生均拨款水平不断提高。

截止2016年11月底，学院各项财政收入为**14004.21**万元，包括财政经常性补助收入8838.81万元，河南省南省财政厅主要项目投入国家奖助学金专项经费868.8万元，财政转户收入1523万元。学院其他重要资金收入2773.6万元。其中2016年第二批现代职业教育质量提升计划专项资金2150万元；信息化、双师型教师队伍、实训基地、品牌示范和特色专业建设570万元2016年第二批现代职教体系建设资金-实训基地20万元；2016年现代职教体系建设专项资金17万元；技能大赛工作6.6万元教学质量与教学改革计划专项1万元，以上资金已全部支付完毕。

6 面临的主要问题

经过深入的的自查和分析，学院面临的制约自身发展的主要问题有：

- 1.教育教学改革力度不够；
- 2.校企合作水平还有很大提升空间；
- 3.科研创新能力和服务社会与地方经济的能力有待增强；
- 4.学生思想工作相对滞后；
- 5.制度建设和制度执行力不够，岗位职责不明，奖惩激励机制不健全；
- 6.干部队伍与现代大学治理的要求不适应，教师队伍与现代职业教育的要求不适应；
- 7.从严治党还要进一步加强；
- 8.基础设施条件特别是学生和教职工的学习、工作、生活条件亟待改善。

7.发展思路设想

2016年10月，学院召开了“中国共产党河南建筑职业技术学院第一次代表大会”，代表大会对学院的发展思路做出了明确的指导：

1.建立适应新型城镇化和建筑业转型升级需要的教学质量工程体系

一要形成具有鲜明特色的建设类专业体系。发展适应建筑业发展的生产性服务业和适应城镇化发展的生活性服务业等新专业，打造跨界融合的特色专业集群，形成一批省级和国家级建设类骨干专业。二要推行模块化、信息



中国共产党河南建筑职业技术学院第一次代表大会

化、真实化课程体系和教学方法。紧贴建筑行业生产管理关键核心技能，按照实际工作和工序建立实战化教学模块，将信息化、自动化技术与现有专业相融合，在专业教学中普遍引入质量文化、建筑文化和建筑业工匠精神内涵教育。三要建立符合企业和市场要求的教学质量保证制度体系和运行机制。切实履行人才培养工作质量保证主体的责任。建立质量标准、质量监控保障等体系，建立教学诊断与改进机制，切实提高教育质量。四要推进开放办学。加强城市化进程完善和建筑业发达的国家和地区开展职业教育交流合作，主动向国内先进院校学习。

2.积极探索适应建设行业特点的“现代学徒制”，改革创新“校企合作”人才培养模式

紧贴建设行业实际，以推进与建设行业企业、学（协）会合作为重点，在全面参与工程建设全过程和城市规划建设管理全过程中逐步建立完善工学交替培养模式，培养具备建设信息技术应用能力的高技能复合型人才。

依托职教集团和行指委等平台，与省内外有实力和有文化底蕴的城镇规划、勘察设计等各类企业开展合作，推进校企专业共建、课程共担、教材共编、师资共训、基地共享、人才共育。

积极推进“大众创业、万众创新”，与企业合作开展具有建设行业特色的创新创业教育，建立精准就业服务机制，完善就业指导服务体系，巩固提高就业率，稳步提升就业质量。

3.推进教师参与建设行业实践，建设高水平师资队伍

按照好教师标准，强化教师的师德师风和综合素质教育。改革教师培养和使用机制。制定教师实习锻炼制度，“双师型”教师标准。引进高层次人才、紧缺急需人才和有丰富实践经验的“双师型”人才，推进教师梯队建设和专业教学团队建设。推动教师分类管理、分类评价的人事管理制度改革。进一步加强辅导员队伍建设，严格辅导员准入与退出机制，推进辅导员队伍建设的职业化、规范化。

4.强化教育意识形态工作责任制，加强学生思想政治工作和管理工作

把建设行业“工匠精神”的特色行业文化融入学生思想政治工作中，加强与建设行业企业的合作育人工作，建立具有建设行业特色的职业道德培养和职业素质养成机制。推进思想政治教育与课堂教学相结合，与专业实践相结合，与建设企业文化相结合。加强思想政治工作队伍建设，强化教师的教书育人责任，推进全员全过程全方位育人。改进和创新思想工作方法，加强网络信息化环境下的

宣传和思想政治教育工作，努力拓展新形势下思想政治教育的有效途径。

5.全面融入建设行业发展，提升服务新型城镇化和建筑业转型升级的能力

全面参与全省建设行业人才培养、重点工作、重点工程、和建设科技等工作。与全省建设行业企业共同开展科技创新，结成产业技术联盟。积极参加全省全民技能振兴工程的实施。加大面向进城农民中建设人员的职业教育力度，为城乡一体化示范区建设和村镇建设培养有用人才。围绕郑州航空港经济综合实验区、郑洛新国家自主创新示范区等区域优势，开展建设类职业教育合作。

6.建立现代大学治理体系，改革创新制度和机制

进一步完善现代大学制度建设，坚持党委领导下的校长负责制，推行“党委领导、校长负责、教授治学、民主管理”的管理体制，强化依法治校理念，建立健全治理制度体系。根据国家政策，逐步落实和扩大办学自主权。完善河南建筑职业教育集团的治理结构和运行机制，创新办学体制,探索与国家和省重点建设企业合作举办具有混合所有制特征的二级学院。

7.加快推进学院基础设施建设，优化提升办学条件

以学院二期基础设施建设为重点，对校园实施全面规划和科学布局，改进和完善师生的生活服务设施条件,优化水电和信息网络等基础设施,推进智慧校园、绿色校园、文明校园建设。深化后勤改革，推进服务创新，提升后勤保障能力和服务水平，为师生提供安全、卫生、舒适的生活学习环境。

附表:

表 1 计分卡

院校代码	院校名称	指标	单位	2015年	2016年
14181	河南 建筑职 业技术 学院	1 就业率	%	82.76	91.62
		2 月收入	元	2000	2300
		3 理工农医类专业相关度	%	97.54	98.07
		4 母校满意度	%	95.51	96.56
		5 自主创业比例	%	0.29	0.18
		6 雇主满意度	%	96.2	96.54
		7 专业大类月收入	元	2000	2300

表 2 资源表

院校代码	院校名称	指标	单位	2015年	2016年
14181	河南 建筑 职业 技术 学院	1 生师比	—	17.85	17.10
		2 双师素质专任教师比例	%	41.64	42.68
		3 专任教师人均企业实践时间	天	45.59	40.48
		4 企业兼职教师专业课课时占比	%	27.02	25.46
		5 生均教学科研仪器设备值	元/生	4699.87	5582.27
		6 生均校内实践教学工位数	个/生	0.15	0.15
		7 生均校外实习实训基地实习时间	天/生	2.66	1.34

表 3 国际影响表

院校代码	院校名称	指标	单位	2015年	2016年
14181	河南建筑职业技术学院	1 全日制国(境)外留学生人数	人	0	0
		2 非全日制国(境)外人员培训量	人日	0	0
		3 在校生服务“走出去”企业国(境)外实习时间	人日	0	0
		4 专任教师服务“走出去”企业国(境)外指导时间	人日	0	0
		5 在国(境)外组织担任职务的专任教师人数	人	0	0
		6 开发国(境)外认可的行业或专业教学标准数	个	0	0
		7 国(境)外技能大赛获奖数量	项	0	0

表 4 服务贡献表

院校代码	院校名称	指标	单位	2015年	2016年
14181	河南建筑职业技术学院	毕业生人数(合计)	人	3703	3976
		其中:就业人数(合计)	人	3408	3699
		1 毕业生就业去向(以下三类都填,总和不受100%约束):	—	—	—
		A类:留在当地就业比例	%	98.53	98.78
		B类:到中小微企业等基层服务比例	%	49.2	95.11
		C类:到国家骨干企业就业比例	%	6.89	3.56
		2 横向技术服务到款额	万元	2.2	6.86
		3 纵向科研经费到款额	万元	35.63	44.8
		4 技术交易到款额	万元	0	0
		5 非学历培训到款额	万元	309.21	1005.5
6 公益性培训服务	人日	39778	9255		
主要办学经费来源(单选): 省级(√) 地市级() 行业或企业() 其他()					

表 5 落实政策表

院校代码	院校名称	指标	单位	2015 年	2016 年
14181	河南建筑职业技术学院	1 年生均财政拨款水平	元	11086.37	12016.60
		2 其中：年生均财政专项经费	元	3745.1	4737.69
		3 教职员工额定编制数	人	445	445
			在岗教职员工总数	人	221
		4 生均实习企业财政经费补贴	元/月	8.58	0
		5 生均企业实习责任保险补贴	元	38.45	0
		6 企业兼职教师人均财政补贴	元	0	0
		7 专任教师总数	人	356	399
			专任教师参加省级培训量	人日	2904